

Scenarioverkenning

Enschede in 2030

Scenario's en implicaties voor de
Enschedese gemeenschap en gemeente

maart 2021

Inhoudsopgave

Voorwoord

1. Inleiding

2. Inschatting zekerheden richting 2030

3. Inschatting onzekerheden richting 2030

4. Vier toekomstscenario's voor Enschede

5. Inzichten over de scenario's heen

6. Samenvatting scenario's en uitnodiging

7. Bijlage: stappen van het scenariodenken

Colofon

Voorwoord

Jullie staan op het punt om een scenarioverkenning van Enschede te lezen. We hebben deze verkenning gemaakt met een uitnodiging aan iedereen (collega's, bestuur, partijen in de stad en in het land) om op een andere manier na te gaan denken over de toekomst van Enschede.

Een paar jaar geleden hebben we vijf strategische opgaven voor onze stad geformuleerd. Opgaven die een lange termijn blik vragen. Op de lange termijn vooruitkijken, is echter best wel moeilijk. Er zijn zoveel onzekerheden. De scenarioverkenning helpt ons hierbij. Het heeft ons geleerd om op andere manieren te kijken en te denken.

Het was niet altijd gemakkelijk om vanuit een abstract beginverhaal door te denken naar: en wat betekent dat nou voor Enschede? Wat betekent dit nou voor de uitdagingen waarvoor wij staan? Het was soms echt even doorzetten, begrippen moesten landen en we leerden dat de scenariostudie een instrument is, maar geen visie op de toekomst.

Met deze studie krijgen we iets meer grip op mogelijke handelingsperspectieven voor de toekomst. Van welke maatregelen krijgen we geen spijt? Welke maatregelen zijn gewenst ongeacht hoe de toekomst zich ontwikkelt? Het is voor gemeenten steeds complexer om de goede keuzes voor de toekomst te maken.

Ik heb goede hoop dat deze scenarioverkenning ons hierbij gaat helpen, waarbij de geschetste scenario's zeker niet absoluut zijn. Ik hoop dat jullie geïnspireerd raken door deze verkenning en anders gaan kijken naar de toekomst.

Kees Meijer, gemeentesecretaris gemeente Enschede, maart 2021

1. Inleiding

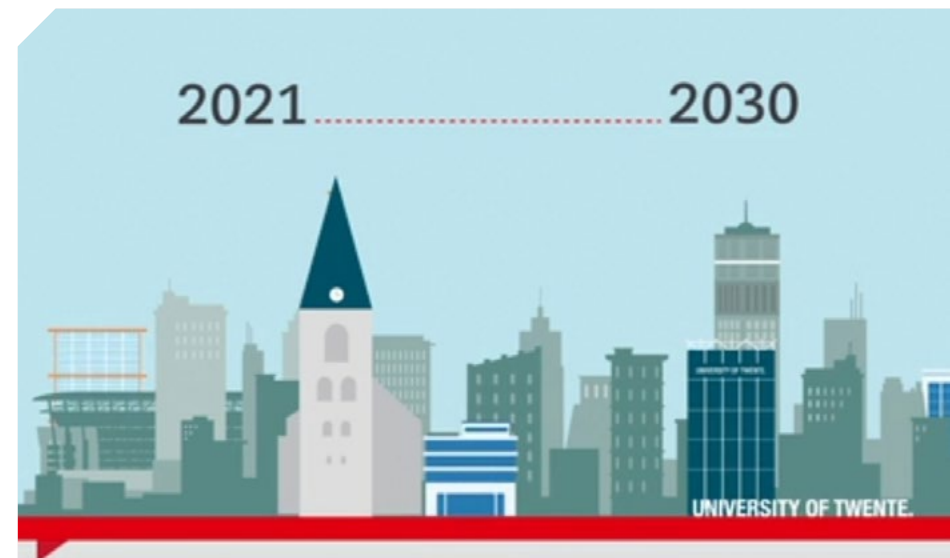
In Enschede werken we vanaf 2018 opgavegericht. Op basis van onderzoek, statistiek, trends en ontwikkelingen hebben we destijds vijf strategische opgaven benoemd en die ook vertaald naar onze begroting. De strategische opgaven zijn lange termijn. Het dagelijkse werk is vaak korte termijn.

De wereld en de opgaven voor onze gemeente worden steeds complexer, alles hangt met elkaar samen en veel zaken zijn onzeker. Hoe ga je hier mee om? Onze gemeenteraad heeft in 2019 aangegeven meer grip te willen krijgen op de lange termijn. En om dit te verbinden aan de planning en control cyclus. In november 2020 kwam hier nog een raadsmotie “Enschede sterker uit de crisis” bij. In deze motie wordt gepleit om te gaan werken vanuit scenario's. Twee belangrijke aanleidingen om een scenariostudie te gaan doen voor onze stad.

Onzekerheden versterken de behoefte om gestructureerd over de toekomst na te denken. Hoewel niemand de toekomst kan voorspellen, kan men zich met behulp van scenariodenken deze wel voorstellen. Daarom hebben wij een set scenario's uitgewerkt over een aantal mogelijke Enschedese toekomstsituaties richting 2030. COVID-19 is hierin meegenomen als een van de externe ontwikkelingen die speelt.

Waarom dienen scenario's?

Scenario's zijn geen voorspellingen en ook geen wensbeelden. Ze bieden een instrument om de gedachten op te rekken, gestructureerd vooruit te kunnen denken over de lange termijn en om te gaan met onzekerheid. De vier scenario's stellen elk een andere mogelijke toekomst voor met eigen kansen en uitdagingen voor de regio en de stad. Het zijn extreme toekomstbeelden die allemaal plausibel zijn, maar geen een ervan zal volledig uitkomen. De scenario's helpen om vroegtijdig kansen en uitdagingen te zien en hier handelingsperspectieven voor te bedenken en voor te bereiden. Zo kunnen wij proactief handelen en blijven wij wendbaar en toch koersvast.



1. Inleiding

Verantwoording van het proces

De scenario's zijn het resultaat van een half jaar durend gestructureerd en uitgedacht proces dat de gemeente Enschede heeft doorlopen. Het proces werd vormgegeven en begeleid door bureau De Ruijter dat is gespecialiseerd in scenariodenken. In ons proces hebben we met verschillende stakeholders in en rondom de gemeente gesproken. Ook hebben we tientallen toekomststudies, onderzoeken en artikelen gelezen.

Uit alle verzamelde informatie hebben we eerst 160 externe trends en ontwikkelingen gedestilleerd die de strategische opgaven van de stad raken, of in de toekomst zouden kunnen raken. Op basis van deze inventarisatie is een inschatting gemaakt van zekerheden en onzekerheden richting 2030.

De toekomst is de uitkomst van een combinatie van vele factoren en daardoor fundamenteel onzeker. Er zijn dan ook een oneindig aantal mogelijke scenario's denkbaar en dat is niet werkbaar. In de methodiek van het scenariodenken zijn we daarom eerst op zoek gegaan naar kernonzekerheden: variabelen die tot 2030 als meest onzeker en ook meest impactvol voor Enschede worden gezien. De twee kernonzekerheden die het hoogst scoorden, vormden de basis voor een scenarioraamwerk. Hiermee is vervolgens een set van vier voldoende van elkaar verschillende toekomstbeelden uitgewerkt. Deze gaan niet alleen over de kernonzekerheden. Ook de andere belangrijkste zeker- en onzekerheden zijn hierin consistent verwerkt.

Daarbij is het belangrijk om in gedachten te houden dat scenario's het resultaat zijn van een collectief inbeeldingsvermogen. Het is geen exacte wetenschap, enkel een instrument om het denken op te rekken. Het kan dat je als lezer tot andere scenario's zou komen. Wij nodigen je van harte uit om hierover met ons het gesprek aan te gaan, zodat we ons denken nóg verder oprekken en samen toekomstbestendigere beslissingen nemen.

Leeswijzer

We starten deze scenariostudie met het schetsen van de context: wat zijn de belangrijkste zekerheden (hoofdstuk 2) en wat zijn de belangrijkste onzekerheden waar we mee te maken hebben de komende 10 jaar (hoofdstuk 3). De belangrijkste onzekerheden vormen de basis voor de vier scenario's. In hoofdstuk 4 worden de scenario's uitgewerkt en vertaald naar de Enschedese situatie. In dat hoofdstuk maken we ook een eerste scan van implicaties voor de vijf strategische opgaven van Enschede. De krantenkoppen waarmee ieder scenario wordt afgesloten illustreren hoe plausibel ieder scenario is. In hoofdstuk 5 kijken we over de scenario's heen. Wat zien we als we de implicaties voor de vijf opgaven per scenario naast elkaar zetten? Wat worden dan de rode draden? We eindigen deze verkenning met een korte samenvatting van de vier scenario's en een uitnodiging aan de lezer om zelf met de scenario's aan de slag te gaan (hoofdstuk 6).

2. Inschatting zekerheden richting 2030

Omgevingsverkenning: zekerheden

De eerste stap van deze scenarioverkenning bestaat uit het schetsen van de context, een omgevingsverkenning. Hiervoor hebben wij 160 trends en ontwikkelingen in kaart gebracht die van invloed zijn op de strategische opgaven van Enschede en die ook richting de toekomst van belang zijn. Deze trends en ontwikkelingen zijn gebaseerd op onderzoeken en op eerdere sessies over de opgaven van de stad.

Niemand kan de toekomst voorspellen en alles is in enige mate onzeker. Toch zijn er ontwikkelingen die beter voorspelbaar zijn dan andere. Zij gelden voor alle scenario's en vormen als het ware de 'setting' waarin de scenario's zich afspelen. De scenario's zelf worden gevormd/bepaald door de ontwikkelingen die onzeker zijn richting 2030. Deze worden beschreven in het volgende hoofdstuk. In dit hoofdstuk vatten we de belangrijkste 'zekerheden' voor Enschede kort samen.

Vergrijzing, generatiewissel en toenemende zorgvraag

De vergrijzing en ontgroening zetten door¹. Omdat de mensen die met pensioen gaan komende jaren een relatief lagere opleidingsgraad hebben, neemt het gemiddelde opleidingsniveau van de beroepsbevolking toe in Enschede². Ook maakt de relatief grote groep babyboomers plaats voor

jongere generaties. De rol van de jongere generaties in de maatschappij en politiek groeit. Zij hebben nieuwe en andere denkbeelden dan de oudere generaties bijvoorbeeld als het gaat om klimaat, technologie of ongelijkheid. Een ander gevolg van de vergrijzing is de stijgende zorgvraag. Doordat de groep ouderen in Enschede nu al relatief groot is en de bevolking relatief minder gezond is, zal dit effect hier sterker merkbaar zijn. Het aantal mantelzorgers zal afnemen omdat jongere generaties minder tijd hebben voor mantelzorg. De aandacht voor een gezonde levensstijl groeit, met name onder HBO- en WO-opgeleiden, waardoor het verschil in levensverwachting tussen verschillende bevolkingsgroepen groter wordt³.

Groei bevolking Nederland door migratie

Het CBS verwacht dat het aantal inwoners in Nederland in 2030 naar ca. 18,5 miljoen groeit, vooral door migratie⁴. Zeker is dat de diversiteit toeneemt. Onzeker is hoe mensen zich in Nederland verdelen en, daarmee, wat de gevolgen zijn voor Enschede. Uit recent onderzoek⁵ blijkt dat de trek van west naar oost langzaam toeneemt. Deze trek beperkt zich nu vooral nog tot de eerste schil om de Randstad.

Huishoudensverduunning en veranderende woonvraag

De veranderende bevolkingssamenstelling leidt ook tot een andere, meer diverse vraag naar woningen. De al jaren gaande huishoudensverduunning zet

¹ Kennispunt Twente

² Opleidingsniveau beroepsbevolking (twenteindex.nl)

³ Opleiding als scheidslijn | Een (on)gezonde leefstijl: Opleiding als scheidslijn - SCP

⁴ CBS.nl, Prognose: Bevolking blijft komende 50 jaar groeien, 16 december 2020

⁵ Rigo, "Komen en gaan", 2020 <https://www.komen-en-gaan.nl/>

2. Inschatting zekerheden richting 2030

richting 2030 door. Hierdoor zijn er meer woningen nodig. Naar schatting wonen in Nederland in 2030 3,5 miljoen mensen alleen, 40% van het totaal aantal huishoudens. Er is steeds meer behoefte aan menging van wonen, werken en recreatieve voorzieningen. Ook de vraag naar aparte, bijzondere woonmilieus/woningtypen neemt toe. De gebieden en steden in Nederland met verhoudingsgewijs meer ontwikkelingsruimte en ontwikkelmogelijkheden zoals Twente en Enschede, kunnen hier mogelijk op inspelen.

Technologisering van de maatschappij en toenemende eisen aan rol en dienstverlening gemeenten

Technologie ontwikkelt zich exponentieel en speelt zo een steeds grotere rol in ons leven. Slimme, op elkaar afgestemde en zelflerende, AI-gedreven sensoren en apparaten maken het leven makkelijker voor diegene die zich de apparaten kunnen veroorloven en er mee overweg kunnen. De gemiddelde mens heeft steeds meer apparaten tot haar beschikking en went aan het serviceniveau van digitale platforms, zoals bol.com of Amazon⁶. De eisen die mensen stellen aan de (digitale) dienstverlening van gemeenten neemt toe, terwijl de complexiteit van IT-systemen en aandacht voor veiligheid en privacy groeit. Bovendien fungeert de samenleving steeds meer als netwerk. De rol van gemeenten verandert: zij zullen vaker participatie stimuleren en lokale initiatieven faciliteren. Doordat men vaker informatie zoekt en deelt via het internet en sociale media, nemen deze media een deel van de vormende en

bindende rol van klassieke instituties over. Ook wordt het steeds moeilijker, onder meer door fake news en deep fakes, om feit van fictie te scheiden. Dit maakt de rol van de gemeente in de Enschedese gemeenschap uitdagender.

Eisen aan woon- en werkomgeving veranderen

Dankzij de digitalisering neemt het plaats- en tijdonafhankelijk werken toe. Door de coronacrisis is men het gewend geraakt om online/thuis te werken. Het zal vaker voorkomen dat men in de toekomst (deels) thuis werkt. Hierdoor vervaagt de traditionele scheiding van wonen en werken en wordt de fysieke afstand van huis tot werk minder belangrijk. Ook wordt de kwaliteit van de woonomgeving en openbare ruimte belangrijker, omdat men steeds vaker 'thuis' is.

Veranderende economie en arbeidsmarkt

Ook de economie verandert door nieuwe technologie. Zij digitaliseert, virtualiseert, robotiseert en automatiseert. Er vinden grote sectorale verschuivingen van werk plaats. Veel repetitieve taken zullen verdwijnen. Ook zal het aantal banen in de 'oude' industrieën op termijn afnemen. Hier komen nieuwe banen voor terug, met name in de dienstensector, maar ook in de energietransitie. Banen in alle sectoren stellen steeds hogere eisen aan werknemers. Zo moet men minstens met een technologie overweg kunnen. Omdat die technologie steeds sneller veroudert, is flexibiliteit en omscholing

⁶ Techniek Nederland, Scenario 2040, februari 2020

2. Inschatting zekerheden richting 2030

kenmerkend voor de succesvolle werknemer van de toekomst⁷. Ook internationaliseren banen en arbeidsmarkt: veel werk (in de dienstensector) kan digitaal op afstand worden uitgevoerd en door migratie verandert de voertaal steeds vaker naar Engels. Hoewel het merendeel van de Nederlanders goed mee kan met de ontwikkelingen, groeit het aantal mensen die dat niet lukt. Hoe dit uitwerkt in Enschede, hangt af van de bevolkingsontwikkeling, de ontwikkeling van de vaardigheden en het opleidingsniveau van de inwoners. Deze zijn onzeker en komen terug in de scenario's.

Opwarming klimaat en toename extreme weereffecten

Het klimaat verandert en de aarde warmt op waardoor de kans op extreem weer toeneemt. In het komende decennium worden de effecten hiervan nog duidelijker zichtbaar, zoals toenemende droogte, hittestress en wateroverlast⁸. De leefkwaliteit neemt hierdoor jaarlijks af en de impact van de klimaatverandering op onze gezondheid neemt daardoor toe. Bovendien neemt de hoeveelheid broeikasgassen in de atmosfeer het komende decennium enkel toe, waardoor de effecten nog verder toenemen.

(Toename aandacht voor) verduurzaming

Het komende decennium neemt de aandacht voor en de internationale inzet op verduurzaming toe. Zo groeit het aandeel wind- en zonne-energie, omdat dit goedkoper wordt dan veel fossiele energie. Ook worden meer producten

circulair en bewegen we van bezit naar gebruik. Zeker is dat deze beweging plaatsvindt, de grootte ervan is afhankelijk van politieke keuzes en daarmee onzeker. Dit geldt zowel binnen als buiten Nederland.

Geopolitieke verschuivingen

Het Oosten, China en India in het bijzonder, winnen tot 2030 aan macht, belang en invloed. Vanwege hun economische macht worden zij bepalender in de wereldpolitiek. In gelijke tred hiermee neemt het relatieve belang van individuele landen, zoals Nederland, af. Dit vergroot de noodzaak tot samenwerking tussen het Westen en de EU. Hoe de Europese politiek zich ontwikkelt, is onzeker en verwerkt in de scenario's. Zeker is wel dat de Europese economieën, versterkt door EU-migratie en gedeelde leningen, steeds meer met elkaar verweven raken.

⁷ Oxford Martin School, the future of work: technology at work: the future of innovation and employment, februari 2015

⁸ <https://twn.klimaatatlas.net>

3. Inschatting onzekerheden richting 2030

Omgevingsverkenning: onzekerheden

De omgevingsverkenning leidt tot zekere en onzekere trends en ontwikkelingen. De trends die redelijk zeker zijn, hebben we samengevat in het vorige hoofdstuk. De ontwikkelingen waarvan de uitkomst richting 2030 nog

onzeker zijn, hebben wij gegroepeerd in 21 clusters van onzekerheden. Deze vormen de kern van de uiteindelijke scenario's. Uit de verkenning kwamen 21 belangrijke onzekerheden naar voren, zie figuur 1 hieronder.

Figuur 1 - overzicht van de onzekerheden

#	Do.	Extreme uitkomst 1	←————— Onzekerheid —————→	Extreme uitkomst 2
1	D / E	(Kwalitatieve) groei	Groei (beroeps)bevolking (aantrekkelijkheid regio)	(Kwalitatieve) krimp
2	D	Minder divers	Samenstelling bevolking	Meer divers
3	D	Herontdekking regio	Randstedelijke urbanisatie vs. herontdekking van 'de regio'	Randstedelijke urbanisatie
4	E	Versterkt; meer kansen	Economische structuur Enschede (o.a. aanbod banen, aantrekkelijkheid & ruimte Enschede voor bedrijven etc.)	Verzwakt; minder kansen
5	E	Significant beter dan nu	Economisch vooruitzicht Nederland / Regio	Significant slechter dan nu
6	E	Veel sterker dan nu	Positie werkenden in Enschede	Veel zwakker dan nu
7	E / P	Gelijkheid is de norm	Tweedeling in de maatschappij	Toegenomen; ieder voor zich
8	SM	Afnemend; meer ondersteuning	(Beroep op) zelfredzaamheid burger	Toenemend; minder ondersteuning
9	SM	Meer 'Noaber'	Sociale structuur Enschede	Gepolariseerd

3. Inschatting onzekerheden richting 2030

#	Do.	Extreme uitkomst 1	←————— Onzekerheid —————→	Extreme uitkomst 2
10	SM	Sterk afgenomen	Zwaarte van en diversiteit aan sociale problematiek bij inwoners (o.a. zorg)	Sterk gegroeid
11	SM	Passend	Diversiteit woonbehoefte en woningaanbod	Kwantitatieve en kwalitatieve mismatch
12	SM	Neemt toe	Leefbaarheid van de stad (criminaliteit, veiligheid, ecologisch)	Neemt drastisch af
13	SM / P	Sterke overheid	Ondermijning (blauwe en witte boorden)	Zichtbaar en hardnekkig
14	T	Oplossing	Technologie als onderdeel van de oplossing of probleem?	Probleem
15	T	Versterkend voor sociale structuur	Invloed van data en sociale media	Ondermijnd aan sociale structuur
16	NM	Traag; oude economie voorop	Snelheid van de energietransitie	Snelle transitie naar de nieuwe economie
17	NM	Overzienbaar	Effecten van klimaatverandering	Extreem en kostbaar
18	P	Sterk vertrouwen	Ver-/Wantrouwen in de overheid en instituties	Diep wantrouwen
19	P	Gelijk/minder	Complexiteit aan taken voor de gemeente	Groter
20	P	Rijk bepaalt, gemeente volgt	Wettelijke en financiële invloed / beperking van het Rijk en Europa	Gemeenten “in the lead”; eigen budget-mogelijkheden
21	P	Economie 2.0	Marktwerking v.s. socialere en duurzamere economie?	Doorgezette marktwerking

3. Inschatting onzekerheden richting 2030

Van kernonzekerheden naar assen van scenario's

Bovengenoemde onzekerheden zijn in samenhang met elkaar besproken en ten opzichte van elkaar ingeschat op mate van onzekerheid en mate van impact. Uit deze weging kwamen de volgende twee onzekerheden naar voren als diegene die het meest onzeker zijn en de meeste impact hebben. Zij vormen samen de kernonzekerheden voor de verdere scenarioverkenning.

1. Hoe verloopt de economische ontwikkeling in de regio richting 2030?
2. Wie voert de boventoon in de bepaling van de maatschappelijke koers richting 2030?

Kernonzekerheid 1: hoe verloopt de economische ontwikkeling in de regio richting 2030?

De economische ontwikkeling in de regio is zeer bepalend voor hoe de Enschedese gemeenschap er in 2030 uit zal zien. Omdat Enschede grenst aan Duitsland, is ook de economische ontwikkeling aan de andere kant van de grens van invloed op Enschede. Zeker is dat we richting 2030 te maken zullen krijgen met een neergaande en opgaande conjuncturele beweging in de (Eu) regionale economie. De recessie door de Coronacrisis is in 2020 al begonnen. Wat onzeker is, is hoe lang en diep deze wordt. Vervolgens is het onzeker hoe snel herstel plaatsvindt en of dat overgaat in verdere groei. Echter, dit is van alle tijden en daarom hebben wij voor een andere fundamentele onzekerheid in relatie tot deze variabele gekozen als kernonzekerheid. Wij achten het

namelijk onzeker waar de focus in de (Eu)regionale economie op komt te liggen. Blijft de focus gericht op groei en profit. of verschuift de focus richting 2030 naar duurzaamheid en het welzijn van de mens; planet en people? Oftewel een verschuiving richting de zogenoemde **betekeniseconomie**. Er zijn nu al signalen in deze richting: consumenten waarderen duurzaamheid steeds meer in hun koopgedrag, temeer vanwege de toenemende zichtbaarheid van klimaatverandering. En internationaal zal de impact van milieubelastingen onder druk van de Parijs-akkoorden enkel groeien. Duurzame bedrijven krijgen op termijn een concurrentievoordeel. Bovendien groeit de kritiek op het huidige systeem gericht op winstmaximalisatie, vanwege de groeiende maatschappelijke tweedeling en zichtbare uitputting van de natuur.

In de term **betekeniseconomie** staan drijfveren, waarden en idealen centraal. Hierin wordt de waarde van een merk of bedrijf bepaald door de mate van zingeving die zij de consument weet te bieden; meer zingeving geeft een sterkere emotionele binding met het merk.

Bron: [Betekenis-definitie betekenis-economie: Een nogal modieuze term die anno 2017 wordt gebruikt om ... - DFB | De Financiële Begrippenlijst \(dfbonline.nl\)](#)

3. Inschatting onzekerheden richting 2030

Anno 2020 pleit een groeiende groep mensen, bedrijven en politieke partijen voor een snelle en grote transitie naar een betekenis economie, waarin people en planet minstens net zo belangrijk zijn als profit. Zij zien de huidige coronacrisis als de springplank voor deze transitie naar brede welvaart en welzijn. De huidige politieke koers is echter gericht op geleidelijke verandering en behoud van het goede van nu. Hoe dit uitpakt, is hoogst onzeker en heeft grote impact op de Enschede gemeenschap. Zitten we in 2030 volop in de transitie richting de betekenis economie, of richten we ons vooral op behoud van de vertrouwde waarden in een traditionele economie? Wij hebben deze onzekerheid centraal gezet in onze verkenning.

Figuur 2 - kernonzekerheid 1: regionale economische ontwikkeling



Kernonzekerheid 2: wie voert boventoon in bepaling maatschappelijk koers richting 2030?

De tweede kernonzekerheid is wie, richting 2030, de boventoon voert in het bepalen van de maatschappelijke koers. Is dat de overheid of zijn dat burgers - verenigd in bedrijven, stichtingen en verenigingen en via social media?

De trend sinds de jaren '80 van de vorige eeuw is dat de overheid zich terugtrekt uit de maatschappij en voorheen publieke taken aan de maatschappij en markt overlaat. In de participatiemaatschappij zijn burgers meer op zichzelf aangewezen. Ook vindt er debat plaats over directere vormen van (lokale) democratie. In de coronacrisis breekt de overheid echter gedeeltelijk met deze trend in het maatschappelijk belang. Dit versterkt de roep van burgers en politieke partijen voor een centralere, daadkrachtige overheid in andere grote opgaven, zoals de energietransitie, woningbouw en sectorale verschuivingen van werk. Onzeker is welke richting volgende kabinetten zullen kiezen.

Figuur 3 - kernonzekerheid 2: dominante actor in de maatschappij



4. Vier toekomstscenario's voor Enschede

Contextueel scenarioraamwerk

De hiervoor beschreven twee kernonzekerheden vormen samen het scenarioraamwerk. De vier kwadranten van het scenarioraamwerk zijn uitgewerkt in vier verschillende scenario's. Dit zijn vier mogelijke toekomstbeelden die wij met elkaar hebben geschetst. Daarbij zijn de

hiervoor beschreven 'zekerheden' meegenomen als setting van elk scenario. De geformuleerde onzekerheden zijn in elk van de vier scenario's uitgewerkt, al naar gelang "de situatie" in het kwadrant. Vervolgens zijn de andere onzekerheden logisch en consistent uitgewerkt in de scenario's richting 2030:

Figuur 4 - het scenarioraamwerk



4. Vier toekomstscenario's voor Enschede

Niet alle onzekerheden zijn in elk scenario uitgewerkt. Afhankelijk van het kwadrant en de gekozen verhaallijn kunnen verschillende ontwikkelingen naar voren komen. Wel komen meerdere belangrijke thema's terug in alle scenario's. Dit betreffen: de politiek-economische situatie, ontwikkeling van de maatschappij (o.a. polarisatie, ongelijkheid, vertrouwen in overheid en instituties), de rol van en het samenspel tussen de Europese, nationale en lokale overheden en de technologische ontwikkeling. Dit leidt uiteindelijk tot vier voorstellingen van de toekomst over hoe Enschede en de regio er in 2030 uitzien, inclusief de sociale en economische structuur. De uitgebreide toelichting op de stappen in het scenariodenken staat in de bijlage.

Scenario's en implicaties opgaven

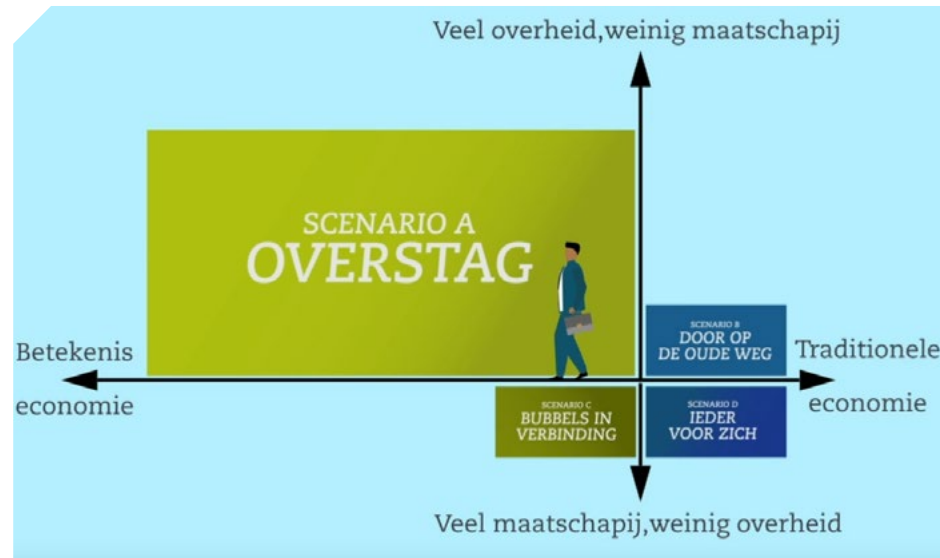
In de volgende paragrafen wordt het contextuele scenarioraamwerk verder vertaald naar scenario's voor Enschede. Bij iedere uitwerking van een scenario wordt ook aangegeven wat de implicaties zijn op de vijf strategische opgaven van Enschede.

De vijf strategische opgaven van Enschede zijn:

1. De bereikbaarheid van banen verbeteren. Dit doen we door te werken aan het verkorten van reistijden naar aanliggende gebieden met veel banen, inzet op de stedelijke toplocaties en door te zorgen dat bestaande en nieuwe bedrijven hier kunnen groeien en innoveren.
2. Talent aantrekken en vasthouden. We willen meer afstuderende jongeren en kenniswerkers in onze stad vasthouden. Dit doen we door goede voorzieningen (binnenstad, cultuur), goede woonmilieus, samenwerking met de kennisinstellingen en door profilering.
3. Een duurzame en klimaatbestendige stad. Deze opgave bestaat uit de onderdelen energietransitie, klimaatadaptatie en een circulaire economie.
4. Een inclusieve stad. We zetten in op de jeugd, zelfstandig wonen, financiële zelfstandigheid van inwoners en participatie in de samenleving.
5. Goed bestuur. Hiervoor zetten we in op open en eerlijk besturen, samen met partners en kwalitatief hoogwaardig.

4. Vier toekomstscenario's voor Enschede

4.1 Scenario A: Over stag

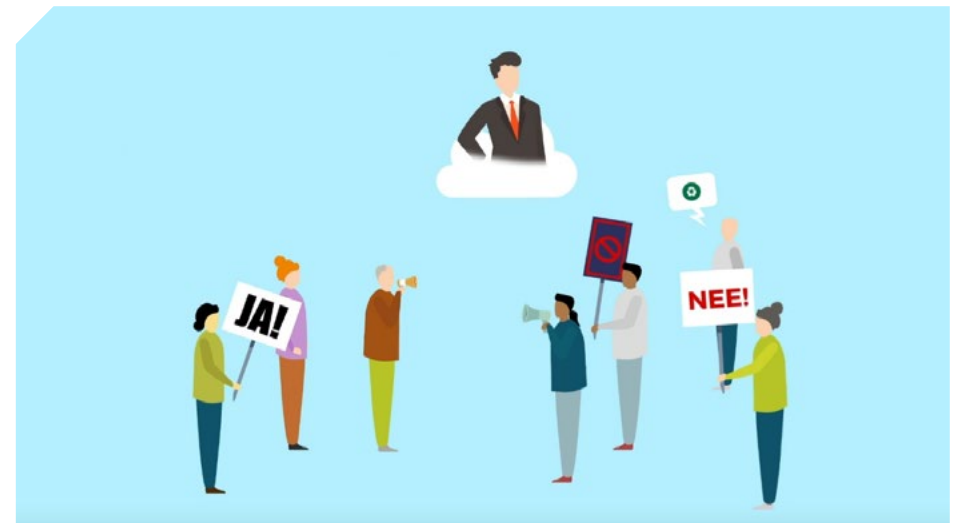


Kenmerken: de overheid als dominante actor en we zitten in de transitie naar de betekeniseconomie

De overheid koerst op de betekeniseconomie

In dit scenario is de overheid in 2030 bepalend in de maatschappij en economie. Aan het begin van de coronacrisis worden veel mensen en bedrijven overeind gehouden door daadkrachtig overheidsingrijpen. Uiteindelijk zorgt de coronacrisis begin jaren '20 voor een grotere maatschappelijke en politieke bezinning. In de recessie die volgt, verliezen vooral mensen die het

toch al moeilijk hebben hun baan. Hierdoor komen de al jaren sluimerende maatschappelijke problemen, waaronder de groeiende tweedeling in de maatschappij en passiviteit t.a.v. klimaatverandering, versneld aan de oppervlakte. Mensen laat met protesten en stemgedrag weten dat het anders moet. De politiek luistert naar de kritiek en gaat in haar beleid over stag.

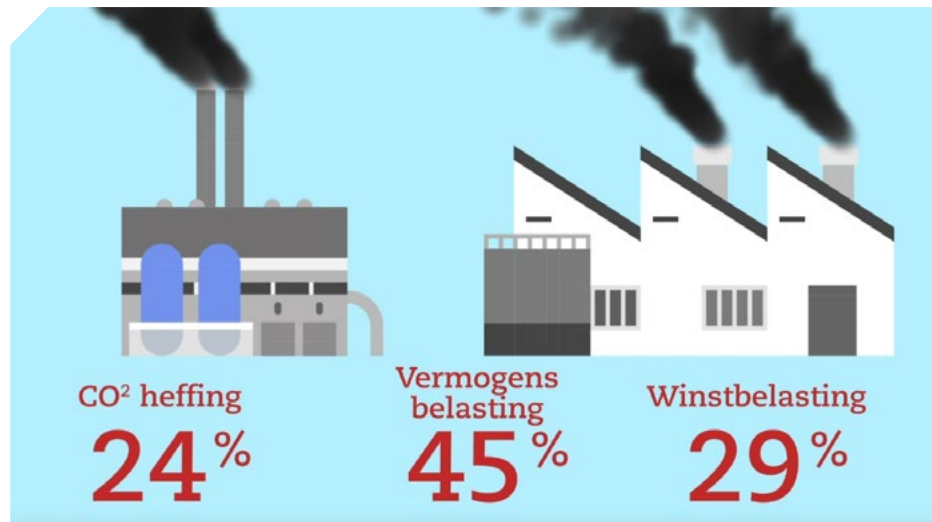


Daadkrachtig ingrijpen voor brede welvaart

Sinds het aantreden van een nieuw kabinet in 2021 verbindt het Rijk strenge eisen aan steunpakketten en overheidsinvesteringen: deze moeten ten goede komen aan de brede welvaart (mens, milieu en economie). Dit leidt in eerste

4. Vier toekomstscenario's voor Enschede

instantie tot faillissementen en offshoring van niet-duurzame bedrijven en daarmee een groot banenverlies. Het Rijk compenseert dit door flinke investeringen in woningbouw en een snelle energietransitie. Doordat het rijk dit combineert met uitgebreide om- en bijscholingstrajecten – veelal via leer/werkconstructies – daalt de werkloosheid, na een korte piek, snel. Vanuit het succes van dit beleid biedt de overheid inmiddels een basisbaan met een zelfvoorzienend salaris aan iedereen die wil werken. Om dit beleid te financieren, verhoogt de overheid de belastingen op uitstoot van broeikasgassen, vermogens en bedrijven flink. Inmiddels spreekt men van een betekenis-economie.



Nederlands beleid als Europees voorbeeld

De gemiddelde burger profiteert economisch en wordt, dankzij de inzet op brede welvaart, gezonder. Men geeft de overheid het mandaat en vertrouwen om de ingezette koers voort te zetten. Door de bredere verdeling van welvaart stijgen ook het consumentenvertrouwen en –vraag. Daar profiteren bedrijven van, waardoor de werkgelegenheid stijgt. Door de positieve koers neemt de polarisatie gestaag af (met brede welvaart als verbindend midden), net zoals de ondermijning. Temeer, omdat men de overheid meer gaat vertrouwen en kritischer wordt op fake news in (sociale) media. In 2030 is Nederland één van de koplopers in Europa; veel van 'ons' beleid wordt inmiddels ook Europees uitgerold.



4. Vier toekomstscenario's voor Enschede

Herverdeling van taken, bevoegdheden en financiering overheden

Hoewel het rijk de besluiten neemt, probeert zij de transitie naar een betekenis economie samen met gemeenten top-down, maar lokaal vorm te geven. Het rijk integreert verschillende wetten in het sociaal domein en stelt gemeenten in staat echt integraal te werken. Daaruit volgde een herverdeling van taken, bevoegdheden en financiering. Zo zijn wonen, zorg en jeugd verder gedecentraliseerd in een integrale wet en is de specialistische (jeugd)zorg weer gecentraliseerd. Bovendien dragen gemeenten zorg voor de lokale organisatie van en bemiddeling naar een basisbaan, terwijl het rijk de salarissen ervan betaalt.

(Universiteits)steden aantrekkelijk voor migranten

Deze economische en maatschappelijke transformatie gaat gepaard met nieuwe banen, kennis en technologie rondom verduurzaming. Hierin werkt Nederland samen met andere Europese landen en wordt zo aantrekkelijker voor internationale (kennis)werkers. Met name hoogopgeleide jongeren uit de zuidelijke EU-landen vestigen zich in de universiteitssteden en omliggende regio's. Ook trekt de werkgelegenheid veel laagopgeleide migranten aan.

Maatschappelijke opgaven als vliegwiel voor de economische vernieuwing in de Euregio

De Euregio internationaliseert en raakt economisch meer versmolten. Hoewel de faillissementsgolf van begin jaren '20 hard insloeg, is het ecosysteem rondom de UT overeind gebleven. De UT, Saxion, ROC Twente en Artez blijven via hun onderzoek en onderwijs werken aan de ontwikkeling van (technologische) oplossingen voor maatschappelijke opgaven, zoals klimaatadaptatie. Geleidelijk aan ontstaan er steeds meer innovatieve bedrijven en vindt een economische vernieuwing plaats, ook over de landsgrenzen heen. Zo wordt aan de rand van Enschede en deels op Duits grondgebied een groot windmolenpark gerealiseerd.

Enschede aantrekkelijk voor talent

De woningnood en hittestress in het westen en de aanwezigheid van betekenisvolle banen in Twente zorgen ervoor dat hoger opgeleiden zich vestigen in Enschede. Ze kiezen specifiek voor Enschede omdat er in de stad reuring is, er veel voorzieningen zijn en er volop is geïnvesteerd op vergroten van de leefkwaliteit. Zo zijn er aantrekkelijke duurzame woningen, in groene buurten waar oplossingen zijn gevonden voor de wateroverlast en de hittestress. De grote aantallen nieuwe inwoners en de kennis van die hoger opgeleiden zorgen voor nieuwe bedrijvigheid (start-ups). Dit trekt nieuwe bedrijvigheid aan, waardoor de stad na veel faillissementen in de begin jaren '20 aan het einde van het decennium weer floreert en Enschede inmiddels zelfs 170.000 inwoners telt.

4. Vier toekomstscenario's voor Enschede

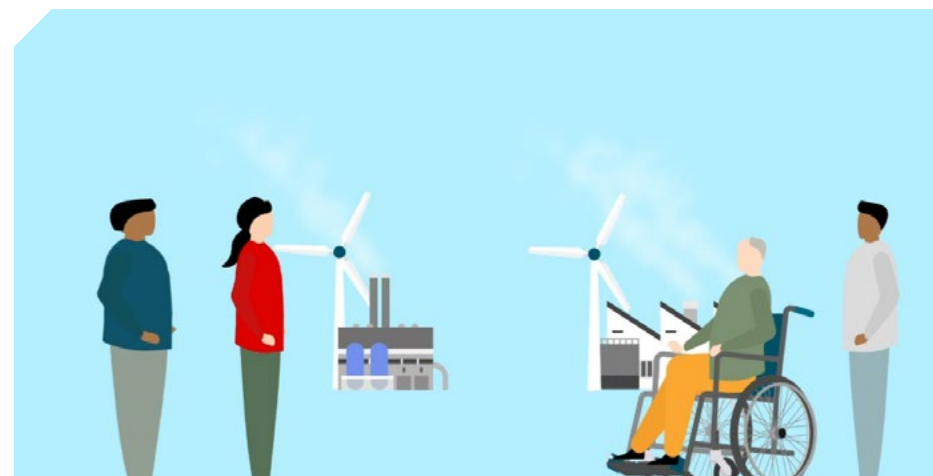


Hoge huizenprijzen en verdringing

De toenemende populariteit en de aanwezige krapte op woningmarkt leidt er wel toe dat de huizenprijzen flink zijn gestegen met verdringing op de Enschedese woningmarkt tot gevolg. De geboren Enschedeër concurreert op baan en woning met de (internationale) aanwas en wordt daardoor richting de goedkopere (nieuwbouw) woningen geduwd. Door de snelle groei aan inwoners kennen veel mensen hun eigen burens niet meer, wat frustratie bij de oorspronkelijke Enschedeërs oproept.

Snel veranderende sociale structuur in Enschede

De snel veranderende economie en bevolkingssamenstelling heeft gevolgen voor de sociale structuur in de regio. Dankzij de basisbaan kan in 2030 iedereen rondkomen van hun inkomen. Maar er zijn meer redenen. Zo blijven jongeren in Enschede. Zij kunnen hier hun drive voor de verduurzaming en brede welvaart goed kwijt. Ook zet de overheid samen met maatschappelijke partners volop in op het verbeteren van gezondheid van inwoners en het vergroten van kansengelijkheid. De zorgkosten zijn in 2030 naar het landelijk gemiddelde gedaald. Hoewel de gemiddelde gezondheid en welvaart toeneemt, zijn er nog steeds grote verschillen tussen groepen in de stad.



4. Vier toekomstscenario's voor Enschede

4.1.1 Implicaties van scenario A voor de vijf opgaven in de stad

Tabel 1 - implicaties scenario A op de vijf strategische opgaven

Opgaven	Implicaties van scenario A - Overstag
Goed bestuur	Gemengd effect in tijd. De economische crisis in de begintijd is een uitdaging die moet worden doorstaan. Er ontstaat vertrouwen in de overheid, de gemiddelde Enschedeër profiteert van de inzet op brede welvaart en is minder vatbaar voor criminaliteit, ondermijning en fake news. Ook is er ruimte voor langdurige partnerschappen in opgaven.
Talent halen en houden	Wordt makkelijker. De werkgelegenheid en duurzame omgeving trekken veel talent aan. Enschede groeit naar 170.000 inwoners. De woonmilieus in Enschede worden daardoor meer divers.
Bereikbaarheid banen	Eerst moeilijk, daarna beter. Het Kennispark heeft het aan begin van jaren '20 zwaar, maar het ecosysteem overleeft en gaat floreren. In 2030 bieden innovatieve clusters rondom de UT en Saxion volop hoogwaardige banen. De concurrentie voor laaggeschoolde arbeid is groot, al is er de basisbaan in de energietransitie, woningbouw of zorg om op terug te vallen.
Inclusieve samenleving	Gemengd effect. Over de hele linie neemt het welzijn toe. Iedereen die wil, kan werken en daarmee rondkomen. De gemeente heeft geld en ruimte om waar nodig ondersteuning te bieden. Door de nieuwe aanwas en de overheid als vangnet neemt de verbondenheid tussen inwoners af.
Duurzame, leefbare stad	Wordt makkelijker. De leefbaarheid neemt op alle fronten toe. De overheid zet volop in op de energietransitie en verduurzaming van de stad en omgeving. Zij biedt daar ook investeringsfondsen voor. Het rijk wijst tevens windmolenparken aan in Enschede en stimuleert samenwerking over de landsgrenzen.

4. Vier toekomstscenario's voor Enschede

Scenario A

Van overheid als marktmeester naar ondernemer en regisseur Ruth Schipper-Tops, Coen Damen, Sander Kes, David van der Plas

De transitie naar een digitale, circulaire en CO2-ontspanende - economie en industrie vergen veel innovatie en forse investeringen. De bedrijfsinvesteringen blijven echter achter. Waarom een actieve overheid deze investeringen los zou kunnen trekken en dat ook moet doen.



Column - Een ruk aan het stuur

Een ruk naar links? Dat is een term die een CPB-directeur niet snel zal gebruiken. ... zijn de uitkomsten van de doorrekening van de verkiezingsprogramma's deze keer wel. ... alle partijen verhogen de komende kabinetsperiode de collectieve uitgaven, allemaal verzwaren ze de lasten voor het bedrijfsleven. En op de lange termijn neemt bij bijna alle partijen de inkomensgelijkheid toe en worden er financiële lasten doorgeschoven naar toekomstige generaties.

Marktwerving
De Jonge: Minder markt, meer centrale regie nodig in de zorg

Nederlanders: "Overheid mag grotere maatschappelijke rol van bedrijven afdwingen"

Gepubliceerd op 2 april 2020

Hoogleraar Pier Vellinga: 'Geen enkele euro meer naar fossiel'

Er is werk aan de winkel, stelt Pier Vellinga. Als we het Klimaatakkoord van Parijs willen naleven, moet er, liever gisteren dan vandaag, geen enkele euro meer naar fossiele energie. De klimaatdeskundige maakt zich dan ook zorgen over de toekomst, maar ziet tegelijkertijd hoopgevende ontwikkelingen: "De groten krijgen eindelijk door dat duurzame energie een winner is."

'HET ROER MOET RADICAAL OM'



"Innovatiekracht, voldoende banen, gezondheid, duurzaamheid, kansengelijk en kansen voor jongeren staan naast elkaar. We doen het voor de brede welvaart in Twente. Samen bouwen we aan de toekomst van Twente"

Klimaatverandering, ongelijkheid en ongelukkige burgers vragen om een andere economie, denken de premiers van IJsland, Nieuw-Zeeland en Schotland. Zij zetten de klassieke economische groei niet meer centraal.

De lastenverzwaring voor bedrijven begon al onder Rutte III

Ondernemers schrokken van de doorrekening van de verkiezingsprogramma's. Partijen willen de lasten van bedrijven flink verhogen. Nieuw is die trend niet, ook het huidige kabinet belaste bedrijven al zwaarder dan gezinnen.

Marktwerving is een dood spoor

Van brugbediening tot personenvervoer, overal leidt het uitbesteden van traditionele overheidstaken tot problemen en kwaliteitsverlies

Fractie van herstelgeld coronacrisis genoeg voor betoegelen klimaatprobleem

20 oktober 2020 17:44
Laatste update: 21 oktober 2020 13:10

267 Nieuw-reacties

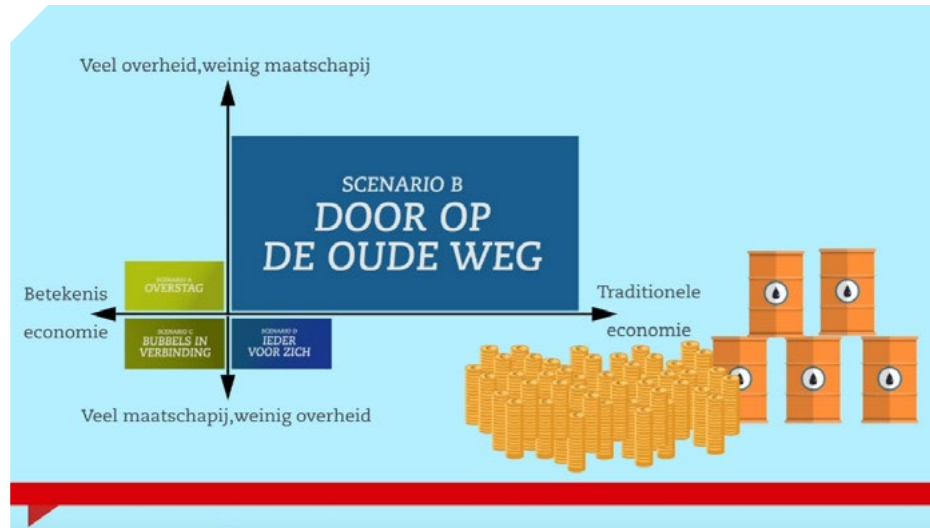
Wereldwijd hebben regeringen inmiddels een bedrag van meer dan 12.000 miljard dollar (10.000 miljard euro) gereserveerd voor economisch herstel na de coronacrisis. Als vijf jaar lang elk jaar 10 procent van dat geld in duurzame energie en ander klimaatbeleid wordt gestoken, wordt daarmee volgens onderzoekers een andere mondiale crisis grotendeels voorkomen.

Een gezond milieu is noodzakelijk voor een duurzame economie en een rechtvaardige samenleving

Onze planeet staat voor ingrijpende uitdagingen op het gebied van milieu en klimaat, die een bedreiging vormen voor ons welzijn. Maar het is nog niet te laat om daarvoor het op te treden. De 174 regeringen van de wereld moeten nu een gezamenlijk, ambitieus plan ontwikkelen, om de gevolgen van de verandering van het klimaat te beperken, en te zorgen dat we ons aanpak kunnen herhalen en veel beter bereikbaar wat we nog hebben. Om duurzaamheid op lange termijn te bereiken, moeten we milieu, klimaat, economie en samenleving niet los van elkaar zien.

4. Vier toekomstscenario's voor Enschede

4.2 Scenario B - Door op de oude weg



Kenmerken: de overheid aan het stuur en men is gericht op behoud van de bestaande fossiele economie.

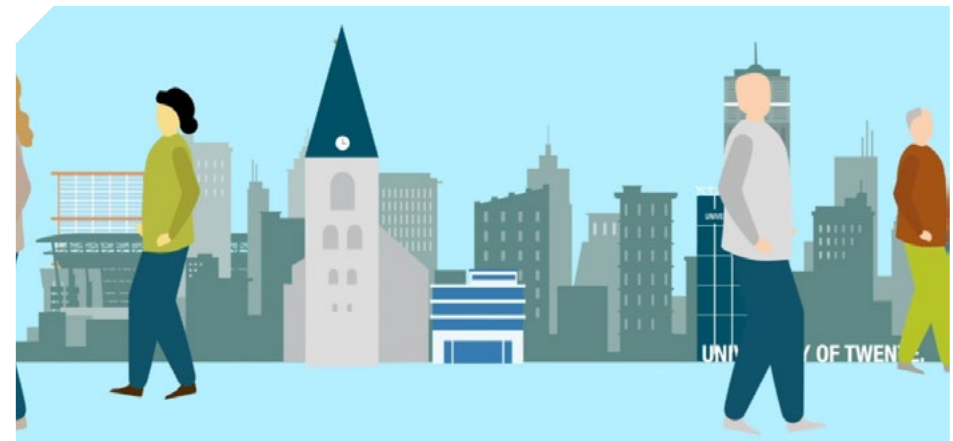
Overheidsbeleid gericht op economische welvaart

In het scenario 'door op de oude weg' vertrouwen mensen in 2030 op de overheid voor het nemen van beslissingen en het doen van investeringen. De coronacrisis toont de waarde van een daadkrachtige overheid. Door inzet op baanbehoud en het beperken van verlies bij bedrijven blijft de economische schade van het virus beperkt. De overheid stimuleert, mede via haar eigen

investeringen, de economie. De politiek neemt wel wat klimaatmaatregelen, maar ingrijpende actie richting een meer groene economie ontbreekt. Economische welvaart blijft uiteindelijk het hoogste doel. We gaan vooral door op de oude, vertrouwde weg met een traditionele, grotendeels fossiele economie.

Blijvende maatschappelijke tegenstellingen

Mensen voelen zich hier goed bij. Er is opluchting dat men terug kan naar het oude 'normaal'. Maar door de focus op marktwerking, korte termijn denken en macht van aandeelhouders blijven de maatschappelijke tegenstellingen bestaan: in inkomen, opleiding, stad/platteland, haves en have nots. De overheid probeert hier wel in te sturen via kleine belastingwijzigingen op arbeid, maar luistert, als het er om gaat, vooral naar bedrijven en aandeelhouders.



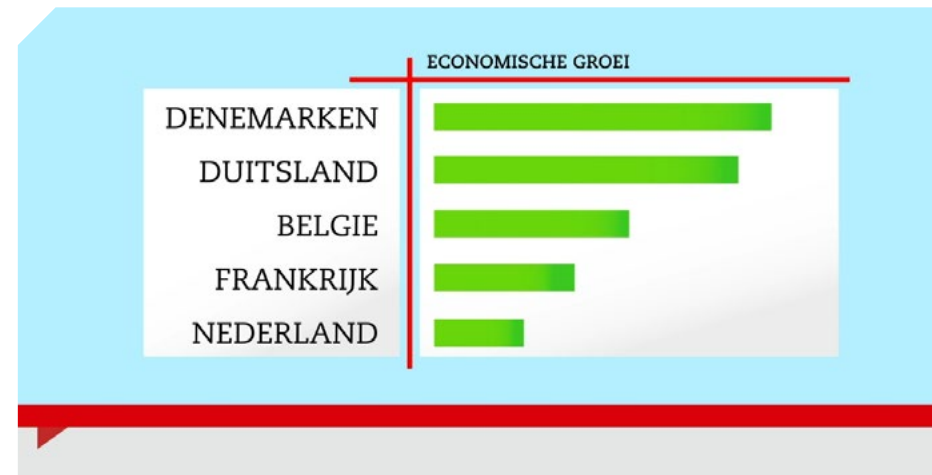
4. Vier toekomstscenario's voor Enschede

Onvrede en protest

Dit heeft geleid tot groeiende onvrede onder burgers en polarisatie tussen groepen. De dialoog wordt moeilijker. Er komen steeds meer landelijke en lokale protestpartijen als reactie op de maatschappelijke problemen en het gebrek aan actie richting de verduurzaming. Het door de coronacrisis versterkte vertrouwen in de overheid is in 2030 weer weggeëbd. De politiek is inmiddels sterk versplinterd. Elke partij staat voor de eigen punten en achterban, waardoor besluiten steeds moeilijker tot stand komen.

Internationale concurrentiepositie verzwakt

De traditionele, fossiele economie van Nederland raakt achterop ten opzichte van de verduurzaamde economieën en clusters van vooroplopende bedrijven in Duitsland, Scandinavië, Californië en China. Bovendien ervaren we steeds meer effecten van klimaatverandering, zoals droogte, hitte- en wateroverlast. Hoewel sommige Nederlandse bedrijven wel zijn verduurzaamd, hebben de meeste het geleidelijke beleid van de overheid gevolgd. Met name in het MKB. Hun internationale concurrentiepositie blijkt inmiddels verzwakt. Door de belastingen op bedrijven, vermogens en CO₂-uitstoot te verhogen, probeert de overheid anno 2030 het tij te keren. Maar veel bedrijven zijn niet bereid nog meer in de verduurzaming te investeren. Zij zijn bezig met overleven.



Onder druk van 'de markt' verplaatsten steeds meer multinationals zich richting gebieden met minder belasting of milieueisen. De technologie van de toekomst is duurzaam en wordt maar in beperkte mate in een paar vooroplopende clusters van bedrijven in Nederland ontwikkeld. Bijbehorende kenniswerkers trekken naar plekken in de wereld waar meer gebeurt. Ook bedrijven die bezig zijn met maatschappelijke en duurzaamheidsopgaven vertrekken naar faciliterende ecosystemen elders. Hierdoor neemt de werkgelegenheid richting het eind van het decennium af, verdeeld over alle opleidingsniveaus. In 2030 voelt iedereen de achteruitgang. Hoewel de overheid wel probeert om de maatschappij en de burger te ondersteunen, is dit door de verslechterde economische situatie moeilijk op te brengen. Temeer, omdat de staatsschuld vanwege hoge uitgaven in de coronacrisis en daarna sterk is opgelopen.

4. Vier toekomstscenario's voor Enschede

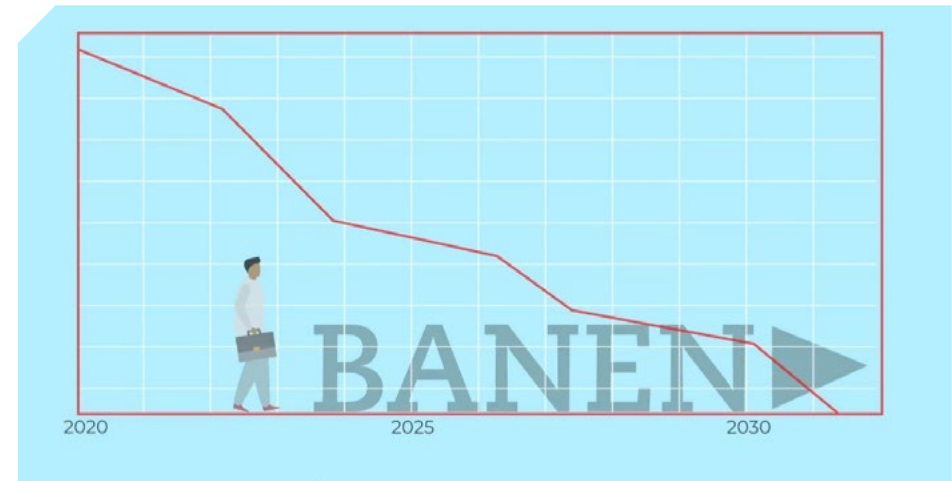
Centralisatie voor kostenvermindering

Vanwege de nadruk op kostenreductie zijn de decentralisaties in het sociale domein, waaronder ook zorg en jeugd, teruggedraaid en wordt er minder ondersteuning geboden. Gemeenten zijn in 2030 vooral van de ruimtelijke ordening en vergunningverlening. Het rijk bepaalt, stelt voorwaarden en geeft middelen, de gemeenten voeren alleen nog de wettelijke taken uit. Zij kregen minder bevoegdheden en mogelijkheden om lokaal maatwerk te leveren. De complexiteit aan taken van gemeenten is sterk afgenomen, net als het burgersvertrouwen. Inwoners kijken toch vooral naar het rijk om dingen gedaan te krijgen, al verwachten ze daar in Enschede ook niet meer al te veel van.



De Enschedese economie sputtert

Het rijk kijkt vooral naar de (bedrijven in) de Randstad. Mede hierdoor verandert de economische en sociale structuur in de Euregio snel. De oude industrieën in Twente kwakkelen en veel bedrijven gaan failliet. Vanwege de inzet op de oude economie wordt er beperkt vernieuwd. Veel innovatieve bedrijven rondom de UT trekken weg zodra ze de scale-up fase bereiken. Twentse innovaties worden veelal in het buitenland vertaald naar producten. Veel jongeren en hoger opgeleiden uit de regio vertrekken mee, de kansen achterna. Doordat de beroepsbevolking afneemt, mede vanwege de vergrijzing, en de werkloosheid toeneemt, neemt de armoede in Enschede toe. Ook de gezondheid van mensen verslechtert t.o.v. het landelijk gemiddelde. Het wordt moeilijker om de lokale voorzieningen overeind te houden.



4. Vier toekomstscenario's voor Enschede

Woon- en leefklimaat in Enschede onder druk

Door de economische situatie en het krimpen van de beroepsbevolking dalen de huizenprijzen richting 2030 en groeit de vraag naar sociale huurwoningen. De grootste opgave in Enschede wordt het verduurzamen van de bestaande sociale voorraad. Dit wordt vanwege de toenemende hittestress, droogte en wateroverlast snel belangrijker, maar gaat langzaam. Er is vanuit het rijk en de lokale gemeenschap weinig geld en ook vindt er weinig innovatie plaats. Zonder ingrijpen zal de bestaande woningvoorraad snel slechter worden en komt het woonklimaat nog verder onder druk te staan.



Ondermijning en sociale media

Vooralsnog vangt het noaberschap veel maatschappelijke effecten nog op. Vanwege de verslechterende omstandigheden kijken Enschedeërs meer naar

elkaar om, maar dit beperkt zich tot steeds kleinere kringen. Gevoed door fake news en complottheorieën op sociale media staat het vertrouwen in de toekomst en elkaar onder druk, met name onder mensen die de economische en maatschappelijke achteruitgang van Enschede direct voelen. Zij zijn extra vatbaar voor criminele en ondermijnende activiteiten om toch nog wat geld te verdienen. Omdat het rijk gaat over de nationale politie, kan de gemeente hier bovendien beperkt in sturen.

Lokale politiek in de Euregio verliest aan slagkracht

Dit heeft ook zijn weerslag op de slagkracht van de regionale politiek. Het belang van gemeenten is al afgenomen door de centralisaties. Door de versplintering van de politiek wordt het makkelijker voor de onderwereld om (ongemerkt) individuele ambtenaren, college- of raadsleden te beïnvloeden. Het wordt daardoor steeds moeilijker om tot keuzes te komen in Enschede en omringende gemeenten. Versterkt door de verslechterende omstandigheden staat inmiddels ook de samenwerking in de Euregio flink onder druk.



4. Vier toekomstscenario's voor Enschede

4.2.1 Implicaties van scenario B voor de vijf opgaven van de stad

Tabel 2 - implicaties scenario B op de vijf strategische opgaven

Opgaven	Implicaties van scenario B - Door op de oude weg
Goed bestuur	Gemengd effect. Vertrouwen in de gemeente brokkelt af omdat we vooral een uitvoeringsorganisatie worden. Het rijk is in de lead. Het aantal taken is afgenomen en de overgebleven taken zijn gestandaardiseerd; de uitvoering wordt veel makkelijker, maar minder passend op wat er in de stad en omgeving nodig is. Ook neemt de ondermijning en criminaliteit lokaal toe. Ruimte voor samenwerking wordt sterk bepaald door de rijksoverheid.
Talent halen en houden	Wordt lastig, zo niet onmogelijk. Kenniswerkers trekken weg en aan het einde van het decennium raakt ook de industrie in verval. Er zijn vooral veel sociale huurwoningen nodig. Voorzieningen verschromen, omdat deze met een lager inwonersaantal en minder inkomsten niet meer zijn te betalen.
Bereikbaarheid banen	Wordt lastiger. Doordat er beperkt en in traditionele (fossiele) sectoren wordt vernieuwd, beschikt Enschede over weinig groeisectoren. Het aantal banen neemt daardoor af en de leegstand op Enschedese bedrijventerreinen neemt toe. Enschede wordt meer een woon- dan werkstad, maar aangezien mensen wonen waar de banen zijn, betekent dit een leegloop van Enschede.
Inclusieve samenleving	Wordt lastiger. De tweedeling neemt toe en Enschede raakt in een neerwaartse spiraal: kansrijken trekken weg, kansarmen blijven. De gemeente kan, vanwege de centralisaties, maar beperkt steun bieden.
Duurzame, leefbare stad	Wordt lastiger. De leefbaarheid in de stad komt steeds verder onder druk te staan. De samenstelling van de bevolking wordt eenzijdiger (veel lager en middelbaar geschoolden en inkomens). Mensen kunnen niet groeien, interessante bedrijven zijn immers weggetrokken. Omdat het rijk weinig investeert in de verduurzaming van de Euregio, neemt ook de hittestress en droogte toe. In 2030 is bovendien nog geen enkele wijk van het gas af.

4. Vier toekomstscenario's voor Enschede

Scenario B

Waarom overheidsinstanties hun daadkracht moeten vasthouden na COVID-19

Wanneer kunnen we weer terug naar het 'oude normaal'? 3 experts over hun verwachtingen
13-10-2020 17:00 | Binnenland | Auteur: Leonie Ralzenhuij, Tom Bolhuis

Corona of niet, we willen blijven vliegen **Thijs Boonekamp, Rogier Lieshout**
Door de uitbraak van het coronavirus en de invoering van wereldwijde reisbeperkingen daalde de vraag naar luchtvaart in april met 98 procent. De vraag en aanbod naar vliegtickets blijkt sterk samen te hangen met de reisadviezen.



Bestuurders bedrijven bezorgd om groeiende rol overheid

Coronacrisis leidt tot herwaardering van overheidssturing

De olievraag is weer bijna als vanouds. En de olieprijs ook

'De wereldeconomie is alleen op groei gericht'



Bonussen voor bestuurders bleven onaangetast, ondanks coronacrisis

Gemeenten zetten conflict met Rijk over jeugdzorg op scherp

Burgers liggen dwars bij energietransitie

Het herstelplan zou wat de VVD-lijsttrekker betreft moeten gaan over het voorlopig niet bezuinigen zodat de economie kan herstellen en verlenging van de steunpakketten voor het bedrijfsleven en de cultuursector. Ook wil



Wederzijds wantrouwen

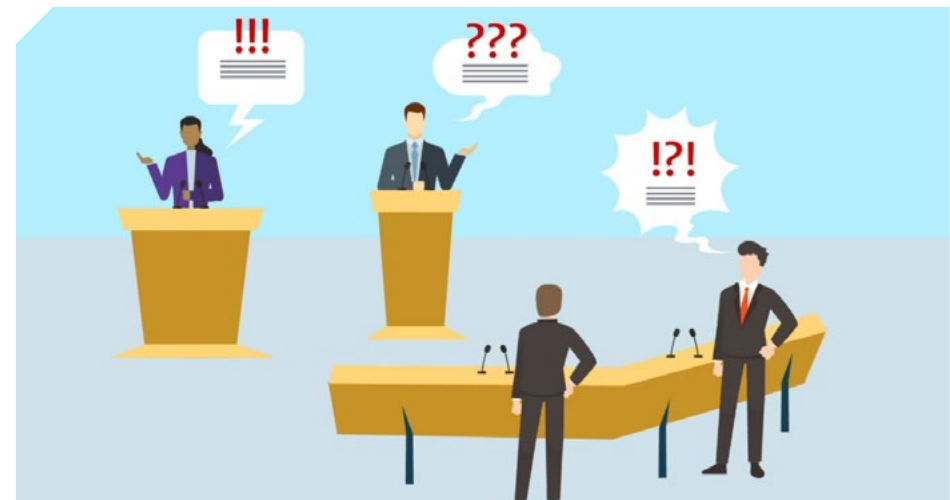
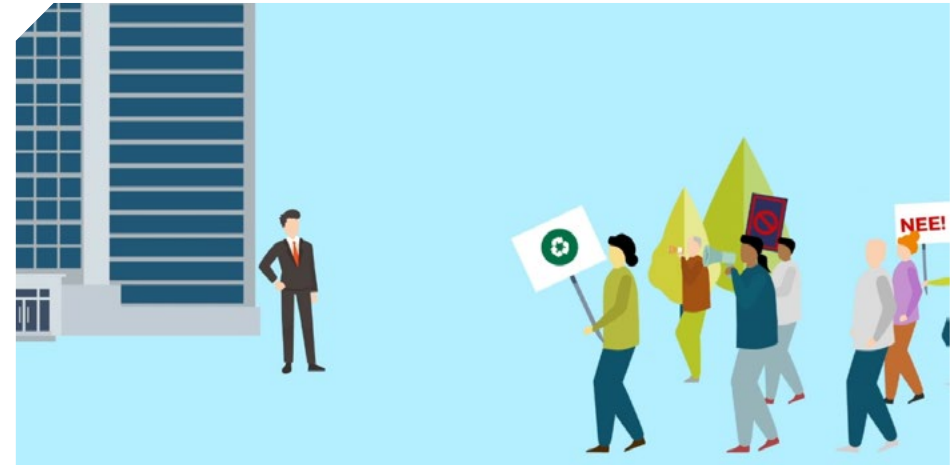
4. Vier toekomstscenario's voor Enschede

4.3 Scenario C - Bubbels in verbinding

Kenmerken: de maatschappij is leidend en beweegt richting de betekenseconomie.

Burgers maken samen met de overheid beleid

In 2030 zijn we als maatschappij anders georganiseerd. De (gevolgen van de) coronacrisis leidt tot een collectief besef van een te grote afhankelijkheid van de overheid. Veel burgers vinden dat 'ons' geld anders moest worden uitgegeven en dat de politiek beter moet aanvoelen wat er onder de burgers leeft. Als reactie op de vele protestbewegingen aan het begin van de jaren '20 introduceert de politiek geleidelijk aan nieuwe, directere vormen van democratie. Hierdoor kunnen de burgers gemakkelijker - samen met de overheid die goed naar hen luistert en signalen oppikt – de richting bepalen en het beleid vormgeven. Daardoor groeit het vertrouwen in de overheid in 2030.



4. Vier toekomstscenario's voor Enschede

Klimatrampen en jongeren leiden tot nieuwe koers

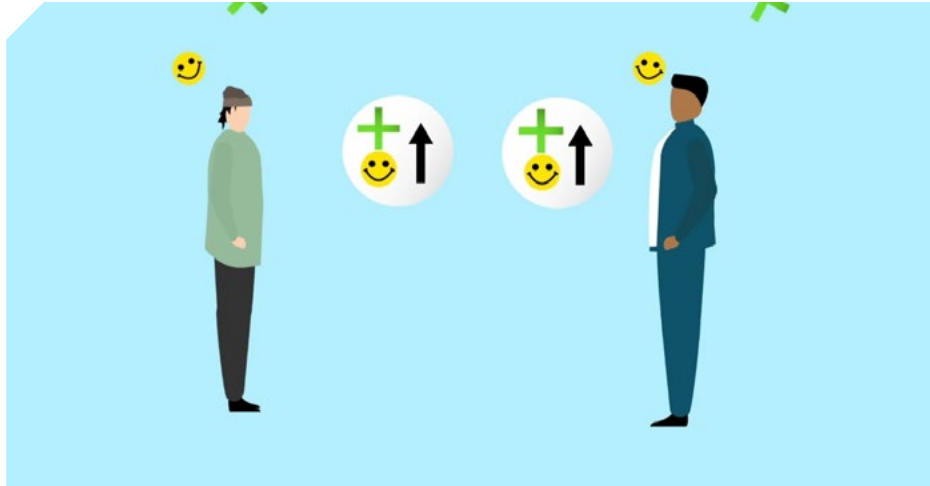
West-Europa wordt begin jaren '20 getroffen door extreme hitte, overstromingen en droogte, waardoor de roep om een groene koers ineens heel luid klinkt. Met name jongeren en jonge ondernemers verspreiden met behulp van digitale technologie veel nieuwe ideeën over hoe de maatschappij te organiseren. Zo dwingt men al snel een nieuwe sociaal-economische koers af. Deze is in eerste instantie gericht op versnelling van de klimaatmaatregelen en de energietransitie en wordt daarna verbreed tot het vergroten van de brede welvaart. Dit gaat gepaard met grote belastinghervormingen rondom milieu-impact, vermogens en winst. Het verschil tussen rijk en arm neemt hierdoor af. Uit de vele burgerinitiatieven ontstaan nieuwe gezamenlijke waarden. Zo zijn circulair, inclusief en eerlijk nu leidende principes. Urban mining, meer delen, minder consumeren zijn hiervan vanzelfsprekende 'nieuwe' uitingen.



Minder polarisatie, meer versplintering

Burgers, bedrijven en (kennis)organisaties vinden elkaar en bundelen de krachten rondom gezamenlijke, betekenisvolle belangen en thema's. Zo ontstaat een breed middenveld van verschillende 'bubbels'. Het aantal extreemdenkende bubbels neemt af. In hun missie om nieuwe ideeën te verspreiden, verbinden jongeren zich met andere 'bubbels' en fungeren ze als smeerolie binnen en tussen de bubbels. Er ontstaat hierdoor veel 'ruimte in het denken'. Zo worden gaandeweg steeds meer heilige huisjes geslecht. Ook zijn er veel verenigingen en stichtingen bijgekomen en leren mensen elkaar in (online) bubbels allerlei nieuwe vaardigheden aan. Doordat iedereen in principe ideeën in kan brengen en er naar elkaar geluisterd wordt, neemt de maatschappelijke en politieke polarisatie af.

4. Vier toekomstscenario's voor Enschede

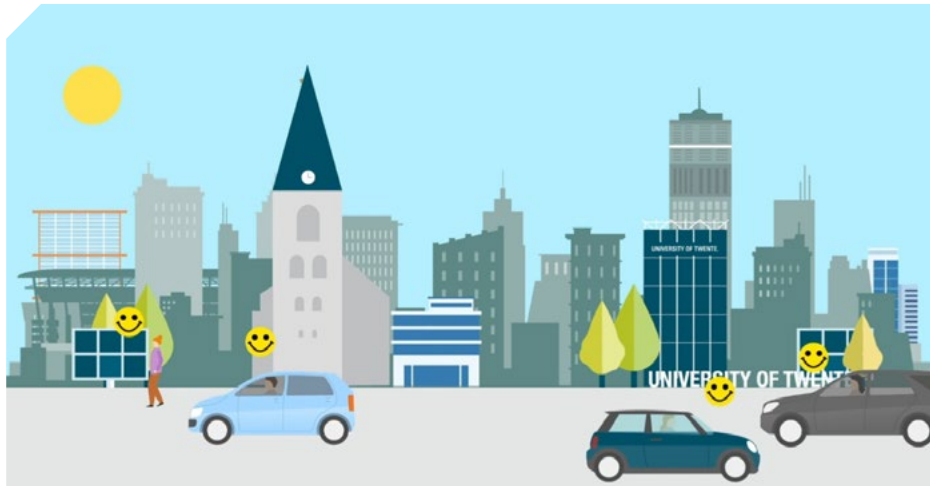


In 2030 onderscheiden de politieke partijen zich steeds minder door het “wat” en meer door het “hoe”. Omdat daarover veel uiteenlopende ideeën zijn, raakt de politiek lokaal en nationaal steeds meer versplinterd. Bovendien blijkt elke bubbel tegelijkertijd een lobby-organisatie voor of tegen beleid te hebben en ondernemen zij vaker zelfstandig activiteiten, zoals de aanleg van zonnepanelen, parken of (vergroening van) hele woonwijken. Daardoor ontbreekt het in 2030 steeds meer aan doorzettingsmacht, –kracht en samenhang: wie hakt de knopen door voor de grote beslissingen?

Door de zure appel heen bijten

Het omschakelen naar een betekenis-economie is ingrijpend. Het kost in eerste instantie veel tijd, (overheids)geld en inspanning. En, hoewel er in de loop van het decennium veel bedrijven failliet gaan of wegtrekken, gaat het leeuwendeel van de bedrijven mee in de transitie. Onder druk van burgers investeert de overheid flink en worden de pensioenfondsen verplicht om dat ook te doen. Hierdoor ontstaan na een korte maar felle economische recessie snel nieuwe, innovatieve bedrijven. Deze zorgen voor technologische innovaties om te verduurzamen en mensen gezonder en gelukkiger te maken. Nieuwe technologie wordt bovendien steeds meer gedeeld: digitale platforms nemen de verantwoordelijkheid om misinformatie tegen te gaan. Open innovaties, samen leren en experimenteren maken deel uit van het nieuwe normaal. Deze innovatiekracht en vernieuwingsdrang draagt volop bij aan de slimme diversificaties in de betekenis-economie. Veel Nederlandse bedrijven profiteren hiervan door deze internationaal te vermarkten. De gemiddelde burger profiteert van de toegenomen werkgelegenheid, belastinghervormingen en vergroening. De meeste mensen kunnen zich daardoor goed zelf redden.

4. Vier toekomstscenario's voor Enschede



Toch is er in 2030 nog steeds een grote groep mensen met een klein sociaal netwerk die beperkt met anderen in verbinding staan. Hoewel ook zij economisch profiteren van het beleid, zijn zij minder zelfredzaam. Actief deelnemen in en aan de participatiemaatschappij is voor hen lastiger. Zij zijn vaker in zichzelf gekeerd, eenzaam en wantrouwend richting de medemens en overheid. Temeer, omdat zij meer via sociale media bevooroordeelde informatie opzoeken en moeilijk fake news kunnen herkennen.

4. Vier toekomstscenario's voor Enschede

Decentralisatie: het rijk voor grote vraagstukken, gemeenten voor lokale voorzieningen

Veel overheidstaken worden gedecentraliseerd, want de transitie wordt lokaal vormgegeven. Het rijk richt zich op de grote vraagstukken en zorgt daarnaast voor een goede basisstructuur qua handhaving van wet- en regelgeving, openbare ruimte, veiligheid, zorg, onderwijs en arbeidsmarkt. Gemeenten hebben vooral de taak om lokale burgerinitiatieven en voorzieningen te faciliteren en te zorgen voor de kwetsbare mensen. Gemeenten krijgen daarvoor meer wettelijke en financiële mogelijkheden, zoals meer ruimte voor het heffen van lokale belastingen. Hierdoor ontstaan wel grote verschillen in onderlinge aanpak en enige concurrentie tussen gemeenten.

Nederland een economische voorloper in Europa

Europees is Nederland in 2030 economisch een voorloper, waarbij met name economieën in West- en Noord-Europa een vergelijkbare ontwikkeling doormaken. In het Zuiden en Oosten van Europa verloopt de transitie langzaam. Daar heeft men financieel-economisch minder ruimte om keuzes te maken. Dit leidt tot verdeeldheid binnen de Europese Unie. Temeer, omdat veel arbeidsmigranten naar de sterke, duurzamere economieën zoals Nederland trekken.

Enschede: de groene smaragd van het Oosten

De Euregio profiteert economisch van de verschillende innovatieve clusters van bedrijven en jonge ondernemers rondom de UT. Zij zetten via individuele en gezamenlijke initiatieven in op maatschappelijke opgaven en verduurzaming van economie en omgeving. Sommige bewoners noemen Enschede inmiddels zelfs 'de groene smaragd van het Oosten'. De hoogwaardige werkgelegenheid en de groeiende behoefte aan meer woon- en een groenere leefruimte trekt veel (kennis)migranten uit het Westen van Nederland en de EU naar Enschede. Ook blijven steeds meer hoogopgeleide talenten na hun studie hier wonen. Enschede groeit, verjongt en internationaliseert in hoog tempo.

4. Vier toekomstscenario's voor Enschede

Enschede is vernieuwd

De sociaal-economische structuur verandert. Veel van de nieuwe Enschedeërs nemen initiatieven die de leefbaarheid van hun buurt verbeteren. Ook ondersteunen zij kwetsbare inwoners. Hoewel de sociale problematiek in algemene zin daardoor afneemt, kan of wil niet iedereen meekomen met de nieuwe maatschappij. Met name veel oudere, laagopgeleide inwoners keren in zichzelf. De vrijheid van bubbels creëert een grote variatie aan woonmilieus in en rondom Enschede. Zo zoeken gezinnen de ruimte op in grotere (nieuwbouw)woningen in en rondom Enschede. Jonge kenniswerkers wonen vooral in en rondom de bruisende binnenstad. Het wordt steeds lastiger om een gepaste woning te vinden. Veel woningen zijn in het bezit van de lokale 'bubbels' en worden niet zomaar aan 'externen' aangeboden. Bovendien stijgen de huizenprijzen sterk, wat leidt tot verdringing op de woningmarkt. De ruimtelijke opgave is in 2030 een van de grootste uitdagingen voor de toekomst van de stad en regio.



4. Vier toekomstscenario's voor Enschede

4.3.1 Implicaties van scenario C voor de vijf opgaven van de stad

Tabel 3 - implicaties scenario C op de vijf strategische opgaven

Opgaven	Implicaties van scenario C - Bubbels in verbinding
Goed bestuur	Gemengd effect. Het vertrouwen in de politiek en elkaar is groot. Het rijk biedt een ruime basisstructuur en de gemeente Enschede krijgt veel ruimte voor maatwerk. Technologie en sociale media faciliteren de sociale ontwikkeling; platforms nemen maatregelen tegen verspreiding van misinformatie. Er is wel een gebrek aan doorzettingsvermogen.
Talent halen en houden	Wordt makkelijker. Enschede groeit, met name met hoger opgeleiden uit West-Nederland en heel Europa. Er is veel kennisintensieve bedrijvigheid en de kwaliteit van de leefomgeving is hoog (groen, ruimtelijk, veel verenigingen).
Bereikbaarheid banen	Wordt makkelijker. Rondom de UT ontwikkelt zich een cluster aan bedrijven gericht op maatschappelijke opgaven. Dit biedt veel werkgelegenheid aan iedereen in de regio, van bedenken van oplossingen tot uitvoering ervan.
Inclusieve samenleving	Wordt makkelijker. De armoede en sociale problemen in de stad nemen af. Er blijft wel een groep Enschedeërs die moeilijk mee kan in de bubbelmaatschappij. Er is sprake van een breed middenveld. Binnen en tussen de bubbels zorgt men voor elkaar.
Duurzame, leefbare stad	Gemengd effect. Enschede is 'de groene smaragd van het Oosten', met een grote variatie in type woningen en woonmilieus. Er is voor ieders wat wils, al wordt het richting 2030 steeds moeilijker om een woning/woonplek te krijgen. Er is meer vraag dan aanbod. Duurzaamheidsinitiatieven komen vanuit de samenleving maar grote beslissingen blijven uit door gebrek aan doorzettingsmacht.

4. Vier toekomstscenario's voor Enschede

Scenario C

'MEER VRIJHEID VOOR GEMEENTEN'

OVER 5 JAAR 10.000 HUISHOUDENS IN ENSCHEDA OP GROENE STROOM

Bewustwording
 Momenteel worden honderden panelen op stallen van boerderijen geplaatst aan de Veldslooverweg nabij de Auke Weerstaat. Het is weer een stap in de goede richting van een lokale stroomopwekking die door Enschedeers wordt geïnticeerd en opgewekt.

Oost-Nederland zet vol in op een groene en digitale economie

"Bij de Universiteit Twente draait het om mensen: people first. Met onze duurzame technologieën maken we de samenleving sterker."



Twente staat bol van de innovatie

Deze verkiezingen voelen als een keerpunt

Hiervan krijg je energie

Vijf jaar geleden werd de Coöperatie Enschede Energie opgericht door gedreven Enschedeërs die wilden bijdragen aan de ambitie om te verduurzamen. "Het moet nu gebeuren!"



De maatschappelijke impact van Rabobank 2020

Dit weekend 3 demonstraties in Enschede



Het wordt een druk demonstratieweekende in Enschede: bij de gemeente Enschede zijn [drie aanvragen voor betogingen](#) over de meest uiteenlopende maatschappelijke onderwerpen binnengekomen. Op zaterdag demonstreert een groep van maximaal 200 demonstranten voor een 'dagelijk en proportioneel consument'. Op zondag vragen twee organisaties [samen met de lokale producenten](#) en lokale producenten. De teller komt daarmee op 20 demonstraties/samenkomsten te staan dit jaar. In 2020 werd exact 49 keer een demonstratie of samenkomst aangevraagd en gehouden.



KLIMAATBLOG
Nederland moet exportsteun aan fossiele industrie stoppen

Nederland handelt in strijd met het Klimaatakkoord van Parijs door kredietverzekeringen te verstrekken aan bedrijven die investeren in fossiele industrie, vinden Marcel Beukeboom en Danielle Hirsch.



VEEL SOCIALER DAN IN TWENTE TREF JE HET NERGENS



VAKMANSCHAP IS MEESTERSCHAP
 Het Grotsch Vakmanschap is Meesterschap-Fonds is opgericht ter gelegenheid van 400 jaar Grotsch in 2015. Het is een cadeau van Grotsch aan de regio om de sociale en economische groei in de regio te stimuleren. Het fonds heeft als doel om 'vakmanschap is meesterschap' in de betekenis van het woord, in Twente en de Achterhoek te ondersteunen. Hierbij wordt groot belang gehecht aan enerzijds karakter en ondernemerschap, en anderzijds aan innovatie en duurzaamheid.

Ambitieuze plannen voor Demcon Campus in Enschede

4. Vier toekomstscenario's voor Enschede

4.4 Scenario D - Ieder voor zich



Kenmerken: de maatschappij is aan het stuur en men is gericht op de vertrouwde, fossiele economie

Een teruggetrokken overheid

In 2030 heeft de overheid zich teruggetrokken en richt zij zich vooral op haar basistaken. Begin jaren '20 biedt de overheid onvoorwaardelijke financiële steun aan bedrijven om de coronacrisis te boven te komen. Dat beperkt de impact van corona op de economie en zorgt voor behoud van banen. De olopende tekorten bij het rijk, provincies en gemeenten dwingen de overheid echter snel na het economisch herstel tot bezuinigingen en een verdere terugtrekking uit het publieke domein.

De markt als korte termijn oplossing, lange termijn uitdaging
Na de coronacrisis gaat men verder op de oude voet en rekt op marktwerking, zelfredzaamheid van burgers en technologische innovaties voor verder herstel van de economie. Onder druk van bedrijven wordt het klimaatbeleid uitgesteld om dit te faciliteren. Tot halverwege de jaren '20 heeft dit beleid succes, maar de vertrouwde, fossiele economie van Nederland vertoont anno 2030 wel flinke barsten. Doordat in andere landen bedrijven en overheden wel verduurzamen, zoals in Duitsland, Scandinavië, Californië en China, verzwakt de Nederlandse concurrentiepositie. Er zijn bedrijven die op eigen initiatief anticiperen op internationale klimaatmaatregelen en – verandering, maar velen ook niet. Dit leidt richting 2030 tot een groeiend verlies van werkgelegenheid en tot offshoring en emigratie, met name onder kenniswerkers. Ook wordt het effect van uitblijven van klimaatmaatregelen zichtbaarder in toenemende wateroverlast, hitte en droogte.



4. Vier toekomstscenario's voor Enschede

Einde van de verzorgingsstaat

De jaren '20 blijken het begin van het einde van de Nederlandse verzorgingsstaat. Doordat de overheid zich terugtrekt, moeten samenleving, burgers en bedrijven meer zelf organiseren. Door de coronacrisis gaan mensen elkaar meer helpen met het doen van een boodschap en een praatje, of door zich te verenigen in een coöperatie. Inwoners, bedrijven en organisaties bundelen de krachten rondom hun gedeelde belangen, bijvoorbeeld rond scholen en sportverenigingen, en tussen MKB-ers. Met creativiteit en ondernemerschap onder burgers pakt de maatschappij de (zorg) taken van de overheid op en zorgt zij voor nieuwe energie in de samenleving. Het rijk maakte dankbaar gebruik van deze zelforganisatie door meer voorzieningen te standaardiseren en versoberen, zoals het sociale vangnet, onderwijs en gezondheidszorg. Ook worden gemeenten financieel gekort en concentreren zij zich daarom op het uitvoeren van basistaken.



Wantrouwen, ondermijning en groeiende tegenstellingen

Anno 2030 gaat het gemiddeld genomen nog goed, maar er is een schaduwzijde. De tweedeling in de maatschappij is inmiddels toegenomen. Met name onder mensen met een beperkt netwerk, zoals een grote groep ouderen en alleenstaanden, heerst armoede qua geld en kansen. Er is onder hen veel wantrouwen in de maatschappij en vooral in overheidsinstanties. Hierdoor krijgen criminele netwerken meer voet aan de grond, omdat zij mensen waardering en inkomsten bieden. Onder- en bovenwereld raken nauwer met elkaar verbonden. Bezuinigingen op politie en justitie versterken deze tendens.



4. Vier toekomstscenario's voor Enschede

In 2030 zijn er grote verschillen tussen buurten en groepen. Enerzijds zijn er de welvarende en goed georganiseerde gemeenschappen met een eigen handhaving en voorzieningen, zoals scholen, steeds vaker achter een hek. Anderzijds een groeiend aantal buurten waar armoede, willekeur en criminaliteit kenmerkend zijn. Er zijn weinig verbindingen tussen de groepen en buurten, waardoor het bewegen tussen gemeenschappen moeilijk is.

Politiek en mensen drijven van elkaar af

Dit heeft ook politiek zijn weerslag. Marginalisering van problemen door de middenpartijen voedt het al bestaande wantrouwen tussen groepen. Sociale media versterken dit, waardoor men zich verder terugtrekt in de eigen bubbel met gelijkgestemden. Zo drijven bevolkingsgroepen en politieke partijen steeds verder van elkaar af, krimpt het middenveld en verliest de overheid aan daadkracht. Anno 2030 heeft een politiek debat steeds meer weg van een campagnebijeenkomst dan een debat en zijn er wekelijks demonstraties voor of tegen beleid.



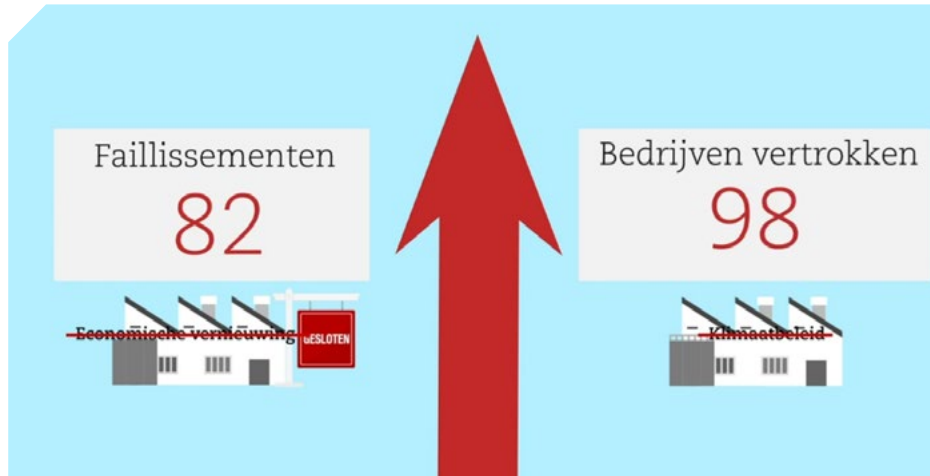
Europa geen unie meer

Door het toenemende wantrouwen in de overheid begint ook Europa langzaam scheuren te vertonen. In hun poging om de coronacrisis te overleven, worden landen steeds meer elkaars concurrent. En hoewel de EU wel (klimaatmaat) regelen neemt, accepteren burgers en bedrijven weinig inmenging meer vanuit de EU. De roep om een Nexit klinkt steeds luider.

Het gaat economisch nog goed in Enschede, maar voor hoe lang?

De Enschedese economie draait, maar sputtert. Steeds meer kennisintensieve bedrijven met hoogwaardige en goedbetaalde banen vertrekken uit Enschede naar Duitsland om daar deel uit te maken van de betekenis-economie. Omdat technologische innovaties in en rondom de UT vooral plaatsvinden binnen de traditionele sectoren van Enschede loopt onze industrie achter op de Duitse. Onverwacht heeft dit ook een voordeel: vervuilende bedrijven zijn in veel omliggende landen niet langer welkom, maar wel in Nederland en Enschede. Mensen kopen bovendien steeds meer lokaal om de lokale MKB-bedrijven te steunen. Daardoor blijft de economische schade vooralsnog beperkt, maar voor hoe lang?

4. Vier toekomstscenario's voor Enschede



Neerwaartse spiraal in leefklimaat Enschede ligt op de loer

Vanwege de ruimte en het groen zijn veel buurten van Enschede aantrekkelijk om in te wonen. Met name voor mensen die digitaal op afstand werken. De mensen die hierop afkomen compenseren het talent dat na hun studie uit Enschede vertrekt. In 2030 is het aantal inwoners gelijk aan dat van 2020. Inmiddels staat het leefklimaat in Enschede door de toenemende armoede, criminaliteit, onveiligheid, hitte en wateroverlast echter onder druk. Dat heeft ook zijn weerslag op de huizenprijzen en het imago van Enschede. Toeristen blijven vaker weg en een neerwaartse spiraal ligt op de loer. De regionale gemeenten zijn beperkt tot het uitvoeren van basistaken, waardoor de gemeentelijke organisatie en slagkracht krimpt. Ook vermengen onder- en bovenwereld zich meer, wat de gemeentelijke inzet en handhaving ondermijnt.



Groeiende tweedeling, kansenongelijkheid en criminaliteit in de stad

Met de werkenden in Enschede gaat het nog steeds goed, al slinkt die groep vanwege de groeiende werkloosheid. Bovendien is de tweedeling tussen werkenden en werklozen, haves en have-nots toegenomen, net als de kansenongelijkheid. Enschedeërs die het toch al moeilijk hadden, zonder werk of sociaal netwerk, zijn beperkt zelfredzaam en krijgen het nog lastiger. De verschillen tussen 'goede' en 'slechte' buurten worden steeds zichtbaarder, het noaberschap strekt maar beperkt over buurten heen. Met name in de slechtere wijken neemt de criminaliteit en het aantal witwasbedrijven toe. Een deel van de inwoners is creatief, ondernemend en benut haar zelforganiserend vermogen om zich via buurtgroepen, stichtingen en verenigingen in te zetten voor anderen.

4. Vier toekomstscenario's voor Enschede

4.4.1 Implicaties van scenario D voor de vijf opgaven van de stad

Tabel 4 - implicaties scenario D op de vijf strategische opgaven

Opgaven	Implicaties van scenario D - Ieder voor zich
Goed bestuur	Wordt lastiger , met name richting de tweede helft van het decennium. De maatschappij kan de terugtrekking van de overheid niet meer opvangen. Mensen helpen elkaar in eigen bubbels, veel Enschedeërs zijn onvoldoende verbonden. Criminaliteit en ondermijning nemen toe, o.a. gevoed door sociale media.
Talent halen en houden	Wordt lastiger . Het aantal inwoners stagneert. Hoger opgeleiden trekken weg voor werk, al maken de ruimte en het groen Enschede lange tijd aantrekkelijk als woonstad voor mensen die op afstand werken. Dit komt aan het einde van het decennium onder druk te staan.
Bereikbaarheid banen	Wisselend . Veel kennisintensieve bedrijven trekken weg, al biedt het op afstand werken en de instroom aan relatief vervuilende industrieën nieuwe werkgelegenheid. Het imago van en de leefbaarheid in en rond de stad verslechteren daardoor. Mensen met een baan hebben het goed. Hoe houdbaar is deze nieuwe industrie?
Inclusieve samenleving	Wordt lastiger . De tweedeling neemt toe. Diegenen met werk en een sociaal netwerk hebben het goed en zorgen binnen hun netwerk voor elkaar. De groep minder begunstigen groeit snel. Ook de criminaliteit en kansenongelijkheid groeien.
Duurzame, leefbare stad	Gaat lang goed, maar... Enschede is groen naar Nederlandse maatstaven. Het gebrek aan verduurzaming wordt richting 2030 voelbaarder door toenemende hittestress, droogte en wateroverlast en door de toename van vervuilende bedrijven.

4. Vier toekomstscenario's voor Enschede

Scenario D

Rotary Club Enschede Zuid helpt Stichting Manege het Roessingh in Enschede om het paardrijden voor kinderen met een lichamelijke beperking te kunnen voortzetten. Daarvoor dienen de stallen gerenoveerd te worden.



Sport, kunst, cultuur en welzijn gaan hand in hand om jongeren uit het coronamoeras te trekken

Een groene straat. Wie wordt er niet gelukkig van?

Niet iedereen in Enschede heeft een voortuin. Sommige huizen liggen direct aan de stoep, waardoor er weinig groen in de straat is. Heb jij geen voortuin en kan jouw straat wel wat kleur gebruiken?

DOE DAN MEE AAN ZO GROEN EN FLEUR ZO JE WONING EN DE STRAAT OPI



PRIVAAT GELD IN HET SOCIAAL DOMEIN KAN WIN-WIN-WIN ZIJN



De eerste Social Impact Bond van Nederland startte in 2013 in Rotterdam.

Adriaan de Jonge • 18 mei 2021 • 2 reads

Steeds meer gemeenten gaan met private geldschieters in zee om nieuwe aanpakken voor lastige maatschappelijke problemen te vinden. Dat kan verken als een vliegveld voor innovatie en efficiëntie. Maar dan moet het wat meer zijn dan alleen een bezuinigingsmaatregel, schrijven Menno Bosma en Hans van de Ven in hun boek over Social Impact Bonds.

De waarde van organisatienetwerken

Steeds meer maatschappelijke organisaties lossen complexe maatschappelijke vraagstukken op in organisatienetwerken. Platform31 deed een voorstudie naar het functioneren en de toekomst van organisatienetwerken.



Kerstactie Lions Enschede: Spaar eens koffiepunten voor een ander

REPORTAGE BIURENHULP

In deze straat wordt lief en leed gedeeld

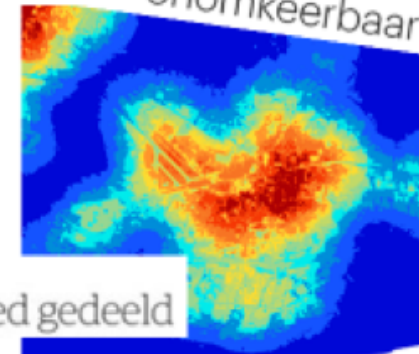


'Gemeenten meer en meer uitvoeringsorganisaties'

De Raad van Europa merkt dat nationale overheden tijdens crises maatregelen nemen die de autonomie van lokale overheden aantasten. Ook in Nederland. De Europese waakhond voor

Burgers aan zet

Met de huidige aanpak vergroot corona de kansenongelijkheid onomkeerbaar



5. Inzichten over de scenario's heen

Onderstaande tabel geeft de implicatie van elk scenario voor de vijf strategische opgaven weer.

Tabel 5 - alle implicaties voor de vijf strategische opgaven

Opgaven	Implicaties scenario A Overstag	Implicaties scenario B Door op de oude weg	Implicaties scenario C Bubbels in verbinding	Implicaties scenario D Ieder voor zich
Goed bestuur	Gemengd effect in tijd. De economische crisis in de begintijd is een uitdaging om goed te doorstaan. Er is op langere termijn vertrouwen in de overheid, de gemiddelde Enschedeër profiteert van de inzet op brede welvaart en is minder vatbaar voor criminaliteit, ondermijning en fake news. Ook is er ruimte voor langdurige partnerschappen in opgaven.	Gemengd effect. Vertrouwen in de gemeente brokkelt af, omdat we vooral een uitvoeringsorganisatie worden. Het rijk is in de lead. Het aantal taken is afgenomen en de overgebleven taken zijn gestandaardiseerd; de uitvoering wordt veel makkelijker, maar minder passend op wat er in de stad en omgeving nodig is. Ook neemt de ondermijning en criminaliteit lokaal toe. Ruimte voor samenwerking wordt sterk bepaald door de rijksoverheid.	Gemengd effect. Het vertrouwen in de politiek en elkaar is groot. Het rijk biedt een ruime basisstructuur en de gemeente Enschede krijgt veel ruimte voor maatwerk. Technologie en sociale media faciliteren de sociale ontwikkeling; platforms nemen maatregelen tegen verspreiding van misinformatie. Er is wel een gebrek aan doorzettingsvermogen	Wordt lastiger, met name richting de tweede helft van het decennium. De maatschappij kan de terugtrekking van de overheid niet meer opvangen. Mensen helpen elkaar in eigen bubbels, veel Enschedeërs zijn onvoldoende verbonden. Criminaliteit en ondermijning nemen toe, o.a. gevoed door sociale media.

5. Inzichten over de scenario's heen

Opgaven	Implicaties scenario A Overstag	Implicaties scenario B Door op de oude weg	Implicaties scenario C Bubbels in verbinding	Implicaties scenario D Ieder voor zich
Talent halen en houden	Wordt makkelijker. De werkgelegenheid en duurzame omgeving trekken veel talent aan. Enschede groeit naar 170.000 inwoners. De woonmilieus in Enschede worden daardoor meer divers.	Wordt lastig, zo niet onmogelijk. Kenniswerkers trekken weg en aan het einde van het decennium raakt ook de industrie in verval. Er zijn vooral veel sociale huurwoningen nodig. Voorzieningen versralen, omdat deze met een lager inwonersaantal en minder inkomsten niet meer zijn te betalen.	Wordt makkelijker. Enschede groeit, met name met hoger opgeleiden uit West-Nederland en heel Europa. Er is veel kennisintensieve bedrijvigheid en de kwaliteit van de leefomgeving is hoog (groen, ruimtelijk, veel verenigingen).	Wordt lastiger. Het aantal inwoners stagneert. Hoger opgeleiden trekken weg voor werk, al maken de ruimte en het groen Enschede lange tijd aantrekkelijk als woonstad voor mensen die op afstand werken. Dit komt aan het einde van het decennium onder druk te staan.

5. Inzichten over de scenario's heen

Opgaven	Implicaties scenario A Overstag	Implicaties scenario B Door op de oude weg	Implicaties scenario C Bubbels in verbinding	Implicaties scenario D Ieder voor zich
Bereikbaarheid banen	Eerst moeilijk, daarna beter. Het Kennispark heeft het aan begin van jaren '20 zwaar, maar het ecosysteem overleeft en gaat floreren. In 2030 bieden innovatieve clusters rondom de UT en Saxion volop hoogwaardige banen. De concurrentie voor laaggeschoolde arbeid is groot, al is er de basisbaan in de energietransitie, woningbouw of zorg om op terug te vallen.	Wordt lastiger. Doordat er beperkt en in traditionele (fossiele) sectoren wordt vernieuwd, beschikt Enschede over weinig groeisectoren. Het aantal banen neemt daardoor af en de leegstand op Enschedese bedrijventerreinen neemt toe. Enschede wordt meer een woon- dan werkstad, maar aangezien mensen wonen waar de banen zijn betekent dit: leegloop van Enschede.	Wordt makkelijker. Rondom de UT ontwikkelt zich een cluster aan bedrijven gericht op maatschappelijke opgaven. Dit biedt veel werkgelegenheid aan iedereen in de regio, van bedenken van oplossingen tot uitvoering ervan.	Wisselend. Veel kennisintensieve bedrijven trekken weg, al biedt het op afstand werken en de instroom aan relatief vervuilende industrieën nieuwe werkgelegenheid. Het imago van en de leefbaarheid in en rond de stad verslechteren daardoor. Hoe houdbaar is deze nieuwe industrie?

5. Inzichten over de scenario's heen

Opgaven	Implicaties scenario A Overstag	Implicaties scenario B Door op de oude weg	Implicaties scenario C Bubbels in verbinding	Implicaties scenario D Ieder voor zich
Inclusieve samenleving	Gemengd effect. Over de hele linie neemt het welzijn toe. Iedereen die wil, kan werken en daarmee rondkomen. De gemeente heeft geld en ruimte om waar nodig ondersteuning te bieden. Door de nieuwe aanwas en de overheid als vangnet, neemt de verbondenheid tussen inwoners af.	Wordt lastiger. De tweedeling neemt toe en Enschede raakt in een neerwaartse spiraal: kansrijken trekken weg, kansarmen blijven. De gemeente kan, vanwege de centralisaties, maar beperkt steun bieden.	Wordt makkelijker. De armoede en sociale problemen in de stad nemen af. Er blijft wel een groep Enschedeërs die moeilijk mee kan in de bubbelmaatschappij. Er is sprake van een breed middenveld. Binnen en tussen de bubbels zorgt men voor elkaar.	Wordt lastiger. De tweedeling neemt toe. Diegenen met werk en een sociaal netwerk hebben het goed en zorgen binnen hun netwerk voor elkaar. De groep minder begunstigen groeit snel. Ook de criminaliteit en kansenongelijkheid groeien.

5. Inzichten over de scenario's heen

Opgaven	Implicaties scenario A Overstag	Implicaties scenario B Door op de oude weg	Implicaties scenario C Bubbels in verbinding	Implicaties scenario D Ieder voor zich
Duurzame, leefbare stad	Wordt makkelijker. De leefbaarheid neemt op alle fronten toe. De overheid zet volop in op de energietransitie en verduurzaming van de stad en omgeving. Zij biedt daar ook investeringsfondsen voor. Het rijk wijst tevens windmolenparken aan in Enschede en stimuleert samenwerking over de landsgrenzen.	Wordt lastiger. De leefbaarheid in de stad komt steeds verder onder druk te staan. De samenstelling van de bevolking wordt eenzijdiger (veel lager en middelbaar geschoolden en inkomens). Mensen kunnen niet groeien, interessante bedrijven zijn immers weggetrokken. Omdat het rijk weinig investeert in de verduurzaming van de Euregio, neemt ook de hittestress en droogte toe. In 2030 is bovendien nog geen enkele wijk van het gas af.	Gemengd effect. Enschede is 'de groene smaragd van het Oosten', met een grote variatie in type woningen en woonmilieus. Er is voor ieders wat wils, al wordt het richting 2030 steeds moeilijker om een woning/ woonplek te krijgen. Er is meer vraag dan aanbod. Duurzaamheidsinitiatieven komen vanuit de samenleving maar grote beslissingen blijven uit door gebrek aan doorzettingsmacht.	Gaat lang goed, maar... Enschede is groen naar Nederlandse maatstaven, maar steekt steeds minder af t.o.v. Duitse steden. Het gebrek aan verduurzaming wordt richting 2030 voelbaarder door toenemende hittestress, droogte en wateroverlast en door de toename van vervuilende bedrijven.

5. Inzichten over de scenario's heen

Rode draden uit de verkenning

Over de opgaven heen kijkend, vinden we rode draden: wat is in alle toekomstscenario's van invloed op het bereiken van de vijf strategische opgaven van de stad? Die rode draden beschrijven we vanuit het perspectief van de twee assen die het raamwerk vormen van de scenario's.

Rode draad 1

Alle opgaven worden een stuk makkelijker te bereiken als we op de horizontale as bewegen richting een betekenis-economie, ongeacht of de overheid of maatschappij dit regisseert. Dit is op zich niet verwonderlijk, omdat brede welvaart en behoud van de planeet even belangrijk worden als de economie. De waardering en bescherming van de natuur nemen toe, waardoor Enschede nog meer kan profiteren van haar groene omgeving. De kennis en technologische innovatiekracht van de kennisinstellingen kan benut worden voor de transformatie naar een betekenis-economie.

Rode draad 2

Andersom, worden alle vijf opgaven lastiger als we – bedoeld of onbedoeld - gericht blijven op de traditionele economie. Hoewel het economisch gezien nog een lange tijd 'goed' kan gaan, verliest de traditionele economie het op termijn van de duurzame concurrent. Ondertussen worden de negatieve effecten van het marktdenken steeds groter en zichtbaarder, zoals te zien in de tweedeling tussen (kans)rijk en (kans)arm. De extreme weereffecten die we gaan zien, versterken dit effect alleen maar: de rijkere kunnen het zich

veroorloven om zich hiertegen te wapenen en een groeiende groep met weinig vermogen niet. Deze ontwikkeling voelen we in Enschede erger dan in andere gebieden, vanwege de relatief laaggeschoolde bevolking en relatief lage vermogens. Ook de lokale economie is relatief traditioneel. Als de technologieën van de toekomst hier niet worden ontwikkeld, kan onze economie zich beperkt vernieuwen, terwijl dit richting 2030 meer nodig wordt. Een vicieuze cirkel van verval ligt dan op de loer.

Rode draad 3

Wat opvalt als we kijken naar de verticale as, is dat de handelingsruimte van de Gemeente Enschede zal veranderen. Paradoxaal genoeg heeft de gemeente in de scenario's met een sterke (rijks)overheid de minste ruimte voor lokaal maatwerk: het rijk bepaalt wat wel of niet kan. In scenario A krijgt de gemeente van het rijk de wettelijke en financiële ruimte om lokaal invulling te geven aan de centraal bepaalde opgaven. In scenario B, waarbij de overheid de regels oplegt met een traditionele economie die in verval raakt, zijn de mogelijkheden het meest beperkt: het rijk standaardiseert en bezuinigt en dwingt gemeenten dat ook te doen, ondanks dat maatwerk juist nodig is. In de scenario's waar de maatschappij aan het stuur is, C en D, kan de gemeente (delen van) haar rol in de gemeenschap samen met de Enschedeërs vormgeven. De sterk verschillende economische situaties bepalen wat nodig is van de gemeente en in hoeverre de gemeente aan de vragen van de stad en inwoners tegemoet kan komen. In scenario D zal de gemeente zich namelijk noodgedwongen moeten beperken tot haar basistaken.

5. Inzichten over de scenario's heen

Enschede kan profiteren van het noaberschap in scenario C en D. Tegelijk staat dat noaberschap ook onder druk. In scenario C door de komst van nieuwe inwoners, in scenario D door de toenemende tweedeling en achteruitgang van mensen zonder sociaal netwerk.

Thema's als rode draden

Als we naar de opgaven kijken valt op dat bepaalde thema's ook als rode draden door de opgaven heen lopen. Bij de opgave bestuur is vertrouwen een centraal thema. In het ene scenario zal het de overheid lukken vertrouwen te winnen en/of te houden in het andere scenario niet. Sowieso zal vertrouwen een belangrijk onderwerp zijn. Bij de opgave talent halen en houden en de bereikbaarheid van banen is de kenniseconomie een centraal thema.

Daarnaast is wonen een centraal thema. In alle gevallen zal de woningvoorraad in de toekomst moeten veranderen om passend te maken op de vraag en behoefte. In de opgave van duurzame leefbare stad zijn in ieder scenario de energietransitie en de verduurzaming van de stad centrale thema's. De mate waarin en de manier waarop deze thema's worden aangepakt is voor inwoners van invloed op de leefbaarheid. Binnen de inclusieve samenleving zijn zelf- en samenredzaamheid en kansengelijkheid centrale thema's. In alle scenario's zijn er groepen inwoners die ondersteuning nodig hebben.

6. Samenvatting scenario's en uitnodiging

Hoe ziet Enschede er uit in 2030? We kunnen de toekomst niet voorspellen, maar we kunnen ons wel de toekomst voorstellen. Met behulp van vier toekomstscenario's, gebaseerd op de grootste onzekerheden waar Enschede de komende 10 jaar mee te maken krijgt.

Twee belangrijke onzekerheden voor Enschede vormen het raamwerk voor deze toekomstbeelden:

1. Wie heeft de meeste invloed op de koers van Enschede: de overheid of de maatschappij?
2. Houdt Nederland vast aan de vertrouwde waarden van haar traditionele economie of transformeren we rond 2030 naar een betekenis-economie, waarin mens en planeet centraal staan?

De toekomstscenario's van Enschede zien er als volgt uit:

- A. Een stad die over stag gaat
- B. Een stad die door gaat op de oude weg
- C. Een stad met bubbels in verbinding
- D. Een stad waarin iedereen voor zichzelf zorgt



Het eerste toekomstscenario voor Enschede? Een stad die over stag gaat.

- In dit scenario is de overheid in 2030 bepalend. We bewegen richting een betekenis-economie.
- Door de coronacrisis groeit de tweedeling in de maatschappij begin jaren '20 en ook de kritiek op de trage klimaataanpak. De politiek luistert naar haar inwoners en gaat over stag.
- Steunpakketten en overheidsinvesteringen moeten voortaan bijdragen aan de brede welvaart, aan mens, milieu en economie. Belastingen op uitstoot van broeikasgassen, op vermogens en op bedrijven worden verhoogd.

6. Samenvatting scenario's en uitnodiging

- Rondom de Universiteit Twente ontstaan nieuwe technologieën, innovatieve bedrijven en betekenisvolle banen. Dit trekt hoger opgeleiden aan en internationals.
- De samenwerking in de betekenis-economie van de Euregio neemt toe.
- Enschede profiteert daarvan in 2030 en ook de gemiddelde Enschedeër.
- Samen met maatschappelijke partners zet Enschede in op kansgelijkheid en basisbanen. Daardoor kan iedereen in 2030 rondkomen met zijn inkomen en leven Enschedeërs gezonder.
- Het inwoneraantal groeit snel, maar daardoor kennen veel mensen hun burens niet meer. De concurrentie om banen en woningen stijgt, net als de huizenprijzen. Veel oorspronkelijke Enschedeërs raken gefrustreerd.

Maar wat als Enschede doorgaat op de oude weg?

- Wat als de overheid sturend blijft en zich blijft richten op de fossiele economie, met welvaart als hoogste doel?
- In dit scenario verzwakt de Nederlandse economie in de jaren '20 ten opzichte van verduurzaamde economieën elders in de wereld.
- Veel werkende jongeren en hoger opgeleiden trekken weg, de betekenisvolle banen achterna. Daardoor daalt de beroepsbevolking en trekken uiteindelijk ook bedrijven weg.
- In 2030 voelen we de achteruitgang in Nederland en Enschede op veel manieren. Het woon- en leefklimaat in Enschede verslechtert en alleen mensen met een baan hebben het nog goed. Inwoners zijn daardoor extra vatbaar voor criminaliteit.

- Ook groeien de tegenstellingen en de onvrede in Enschede. Het vertrouwen in de toekomst, in de overheid en elkaar staat onder druk. Dit wordt gevoeld door fake news en complottheorieën op sociale media.
- De vraag naar sociale huurwoningen neemt toe.
- De politiek is in 2030 sterk versplinterd. Elke partij wil de achteruitgang anders oplossen.
- En dan gaat het Rijk ook nog eens bezuinigen door te centraliseren! De gemeente kan nu alleen nog het standaard beleid uitvoeren, met weinig ruimte voor maatwerk.
- De samenwerking in de Euregio komt sterk onder druk te staan.

Maar het kan ook anders gaan. Wat als inwoners en organisaties samen de koers bepalen? Als we bewegen richting een betekenis-economie? Welkom in een stad met bubbels in verbinding.

- Na de coronacrisis protesteren inwoners tegen het beleid van de overheid. Het protest groeit uit onvrede over de extreme hitte, droogte en overstromingen. De politiek luistert noodgedwongen en introduceert directere vormen van democratie. Dit leidt tot een groenere koers en een beweging richting brede welvaart. Het vertrouwen in de overheid groeit weer.

6. Samenvatting scenario's en uitnodiging

- In 2030 verenigen inwoners van Enschede zich in netwerken en bubbels met gelijkgestemden. Vooral jongeren en jonge ondernemers bewegen zich makkelijk tussen de bubbels. Inwoners geven samen met de gemeente vorm aan de betekenis-economie in Enschede. Zij organiseren van alles zelf. De gemeente biedt ondersteuning en zorgt voor de kwetsbare mensen. De zelforganisatie leidt wel tot politieke versplintering en besluiteloosheid.
 - Dankzij de inzet op brede welvaart ontstaan veel nieuwe, innovatieve bedrijven en banen rond de Universiteit Twente. Dit trekt veel jonge en internationale mensen aan. De maatschappelijke tegenstellingen worden kleiner, doordat het geld breder wordt verdeeld. De gemiddelde Enschedeër profiteert en is gezonder en gelukkiger.
 - Maar niet iedereen. Veel oudere, laagopgeleide inwoners zonder sociaal netwerk zijn eenzaam en wantrouwend geworden.
 - In 2030 is Enschede groener en gegroeid. De huizenprijzen zijn gestegen. Dit alles legt in 2030 een grote druk op de beschikbare ruimte.
- Tenslotte het laatste scenario: Enschede is een stad waar eenieder voor zichzelf zorgt.**
- Ook in dit scenario bepalen inwoners en organisaties in 2030 de koers van Enschede. Maar men richt zich op de vertrouwde, fossiele economie.
 - Na de coronacrisis moeten marktwerking, technologische innovaties en zelfredzame burgers zorgen voor economisch herstel. Economische vernieuwing en klimaatbeleid worden uitgesteld. Dit gaat jaren goed. Maar de oude fossiele economie blijkt in 2030 niet meer concurrerend met verduurzaamde economieën. Traditionele bedrijven gaan failliet en vernieuwende bedrijven verlaten Enschede. Daardoor neemt de werkgelegenheid af en stijgt de werkloosheid en armoede.
 - Enschede beperkt de economische schade door de komst van vervuilende bedrijven die nergens anders welkom zijn. En door lokaal te kopen. Met de werkenden gaat het goed. Maar voor hoe lang?
 - Want richting 2030 dwingt de economische achteruitgang het Rijk en gemeenten te bezuinigen. Zij gaan zich beperken tot basistaken. In 2030 moeten burgers en bedrijven meer zelf gaan organiseren. Het einde van de Nederlandse verzorgingsstaat nadert. Zonder sociaal netwerk ben je kansloos.
 - Zo drijven politiek en burgers uit elkaar. De kansenongelijkheid neemt toe en daarmee ook de tweedeling in Enschede. Hoger opgeleiden emigreren.
 - Onder- en bovenwereld raken nauwer verstrengeld.
 - In 2030 kent Groen Enschede veel aantrekkelijke buurten, maar het verschil met slechte buurten groeit. Het leefklimaat in Enschede verslechtert door toenemende armoede, onveiligheid, hitte en wateroverlast. Dat zien we terug in de huizenprijzen en het imago van Enschede.

6. Samenvatting scenario's en uitnodiging

Uitnodiging om met scenario's aan de slag te gaan

We hebben vier scenario's geschetst die allemaal een andere toekomst voorstellen. Ieder scenario stelt Enschede voor andere kansen en uitdagingen.

We hebben dit in deze verkenning vertaald naar gevolgen voor de vijf strategische opgaven van de stad. Je kunt het echter ook vertalen naar vakgebieden, grondbeleid, inrichting van gebieden, woonstrategieën, keuzes voor projecten, implicaties voor het sociale domein etc etc. Wij nodigen je van harte uit om hierover met ons in gesprek te gaan!

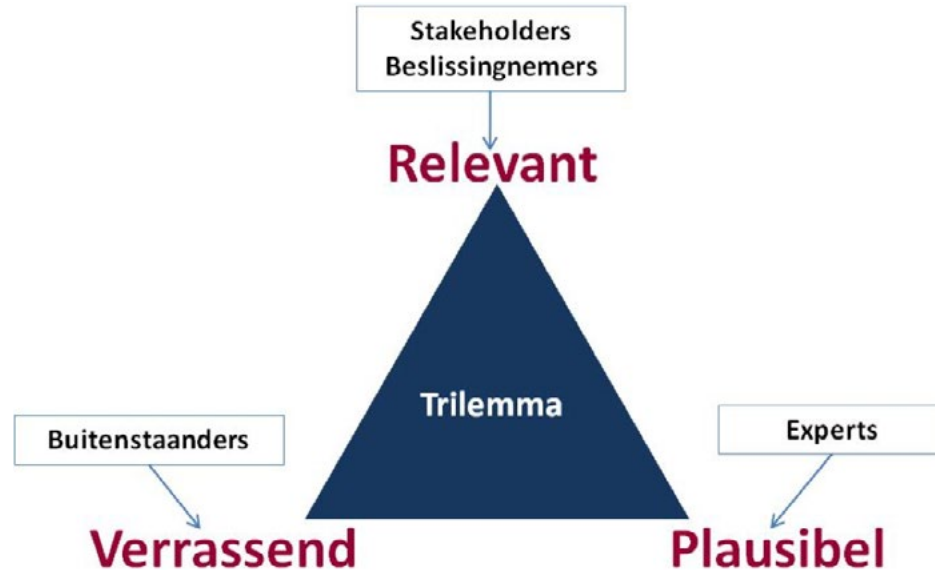
Wat wij in ieder geval gaan doen, is jaarlijks kijken hoe de context zich ontwikkelt. Welke kant bewegen we op? Wat betekent dit voor keuzes die we kunnen maken?

Wil jij ermee aan de slag, heb je vragen, neem contact op met de leden van de Cockpit053. Wij helpen graag en zijn erg benieuwd naar jullie inzichten en implicaties voor de stad!

7. Bijlage: stappen van het scenariodenken

Scenariodenken is een beproefde methodiek om op systematische wijze de per definitie onzekere toekomst op de langere termijn te verkennen. Vanwege deze inherente onzekerheid gaat men bij scenariodenken nooit uit van één, maar altijd van meerdere relevante, plausibele en verrassende toekomstbeelden, waarmee de gehele bandbreedte aan onzekerheid wordt omvat[1]. De ontwikkeling van deze toekomstbeelden gebeurt met behulp van de denkbeelden over de toekomst van zowel experts en stakeholders als buitenstaanders.

Figuur 1 - criteria voor goede toekomstbeelden



Contextscenario's schetsen de mogelijke toekomstige context waarin - in dit geval – gemeente en gemeenschap - zullen opereren. Aangezien je met behulp van deze methode juist de samenhang tussen de variabelen meeneemt, voegt dit essentiële inzichten toe, die je niet krijgt uit het direct confronteren van losse externe ontwikkelingen met de organisatie en grotere omgeving.

Scenariodenken bestaat uit drie opeenvolgende stappen, zie figuur 2 hieronder..

Figuur 2 - de stappen van het scenariodenken

Stap 1
Omgeving verkennen



Stap 2
Scenario's maken



Stap 3
Scenario's gebruiken: opties genereren, windtunnellen & strategie bepalen

Opties i.p.v. Blauwdruk

	Scenario A	Scenario B	Scenario C
Optie 1 Robuust	+	+	+
Optie 2 Call	-	-	+
Optie 3 Put	+	+	-

Call: betalen, veranderen, omroepen, openstellen
Put: stoppen, ontzetten, uitstellen, afbreken

7. Bijlage: stappen van het scenariodenken

De eerste stap is het onderzoeken en inventariseren van trends en ontwikkelingen die de Enschedese gemeente en gemeenschap (kunnen) raken. Hier stel je je de vraag "wat gebeurt om ons heen dat impact op gemeente en gemeenschap kan hebben in de komende jaren"? De vijf opgaven vormden hiervoor de leidraad, aangevuld met een DESTEP-analyse.

In de tweede stap ontwikkel je de scenario's door de trends en ontwikkelingen te clusteren en waarden op onzekerheid en impact. De meest onzekere en impactvolle onzekerheden vormen het raamwerk, die als het ware een kapstok vormen om de andere onzekerheden aan op te hangen. Dit verwerken we tot logisch-consistente toekomstverhalen die voldoen aan de criteria zoals gesteld in figuur 2. Als laatste stap vertaal je de verhalen en onzekerheden naar wat deze betekenen voor de Enschedese gemeente en (regionale) gemeenschap, de zogeheten implicaties.

In de derde stap gebruik je de scenario's om je handelen te versterken. In elk scenario ga je na wat je kunt doen – welke opties je hebt – om je doelen, de vijf opgaven, zo goed mogelijk te bereiken. Dit noemen we 'windtunnellen'. Vervolgens waardeer je alle opties over al de scenario's heen om te zien welke optie je wanneer inzet, wetende dat de toekomst onzeker is. Die opties die in elk scenario goed uitpakken – no regret maatregelen – wil je sowieso uitvoeren. Ook kijk je of de scenario's aanleiding geven om opgaven aan te passen, of nieuwe toe te voegen. In het geheel werkt deze stap toe naar concreet en onderbouwd toekomstbestendig handelen van de gemeente Enschede en haar partners. De resultaten van deze stap zijn gevat in een ander document.

Colofon

Opdracht Scenarioverkenning Enschede 2030
Gemeente Enschede

Periode Najaar 2020 - voorjaar 2021

Opdrachtgever Alfons de Vries

Cockpit053 Angela Rijnhart
Stef Ruiters
Karin Ligthart - Kaalverink
Sanne Pieffers - van Drielen

Externe begeleiding De Ruijter Strategie

www.deruijter.net

+31-20-6250214

Renate Kenter (renate@deruijter.net)

Stuart van den Bos (stuart@deruijter.net)

